

Skyddad natur 31 dec 2007

Protected nature 2007

I korta drag

Korrigerig 2012-06-08

Tabell 22, uppgifter avseende nationalparker i vissa län korrigerade

100 år av skyddade områden

Nästa år är det hundra år sedan Riksdagen antog en lag om nationalparker och bildade nio parker. Motivet var att skydda natur till förmån för vetenskapen och turismen. Sedan dess har ytterligare 19 nationalparker tillkommit. Den senaste var Fulufjället i Dalarna som inrättades 2002.

Över 3 000 naturreservat

Den 31 dec 2007 fanns 3 027 naturreservat i Sverige, 188 fler än året innan. Sedan 1967, året då Naturvårdsverket och länsstyrelsernas naturvårdsenheter bildades, har antalet naturreservat ökat från 360 till 3 027. Under samma tid har reservatens totala landareal ökat från ca 25 000 ha till 3 520 000 ha. Beslut om inrättande av naturreservat kan tas av länsstyrelse eller kommun. Av de 3 027 reservaten är 205 inrättade genom kommunala beslut. Andelen kommunala beslut har ökat de senaste åren. För tio år sedan var endast tre procent av naturreservaten inrättade av kommun och idag är siffran närmare sju procent. Naturreservat är den vanligaste skyddsformen och utgör nio procent av Sveriges landareal.

Sammanfattning av skyddade arealer 31 dec 2007

Typ av skyddat område	Antal	Total areal, hektar	Landareal, hektar	Skyddad landareal av Sveriges totala landareal (%)
Nationalparker (NP)	28	699 396	632 568	1,5
Naturreservat (NR)	3 027	4 196 321	3 519 939	8,6
Naturvårdsområden (NVO)	112	133 404	85 355	0,2
Djur- och växtskyddsområden (DVO)	928	93 841	64 541	0,2
Summa	4 095	5 122 961	4 302 403	10,5



Olle Höjer, Naturvårdsverket
Tel 08-698 15 00
olle.hojer@naturvardsverket.se



Statistiska centralbyrån
Statistics Sweden

Anna-Karin Westöö, SCB
Tel 08- 506 945 68
annakarinn.westoo@scb.se

Johan Stålnacke, SCB
Tel 08- 506 947 05
johan.stalnacke@scb.se

Rapporten har producerats av Naturvårdsverket och SCB gemensamt. SCB ansvarar för officiell statistik om skyddad natur. Tidigare publicering: Se avsnittet Fakta om statistiken.

ISSN 1403-8978 Serie MI Miljövård- SM 0801. Utgivet den 17 dec 2008.

URN:NBN:SE:SCB-2008-MI41SM0801_pdf

Tidigare publicering: Se avsnittet Fakta om statistiken.

Utgivare av Statistiska meddelanden är Mats Wadman, SCB.

Biotopskyddsområden i skog	5 735	18 271	18 271	0,04
----------------------------	-------	--------	--------	------

Regional fördelning

I 200 av Sveriges 290 kommuner är mer än 1 % av totalarealen skyddad i någon form (nationalpark, naturreservat, naturvårdsområde eller djur- och växtskyddsområde) medan drygt 20 kommuner har mer än 15 % av sin totalareal skyddad. I absoluta tal dominerar inre Norrlands yttre kommuner, som Jokkmokk, Gällivare, Kiruna och Sorsele.

Befolkningens tillgång till skyddad natur

Nästan 80% av befolkningen har tillgång till nationalpark, naturreservat eller naturvårdsområde inom 5 km från bostaden. Medelavståndet är 3,4 km. Trots norra Sveriges stora arealer av skyddad natur har befolkningen där i genomsnitt längre avstånd till skyddade områden än befolkningen i södra Sverige.

Kulturresevat

Under 2007 tillkom ett kulturresevat, Linnés Hammarby i Uppsala län. Totalt fanns 28 kulturresevat i landet vid utgången av år 2007.

Av kulturresevaten är 25 stycken inrättade av länsstyrelser. De övriga tre är kommunalt beslutade kulturresevat.

Biotopskyddsområden

Biotopskyddsområden i skog avgränsas av skogsstyrelsen. På skogsmark kan 18 olika biotopslag skyddas. Bl.a. har brandfält, äldre naturskogsartade skogar och ras- eller bergbranter i skog skyddats. År 2007 hade 5 735 områden om 18 271 ha avgränsats av skogsstyrelserna.

Biotopskyddsområden i jordbruksmark hanteras av länsstyrelserna och skyddas av paragraferna 5 och 7 i områdesskyddsförordningen. 85 områden till en areal om 191 ha var 2007 skyddade enligt 7§.

Innehåll

Statistiken med kommentarer	6
Skyddad natur- 100-årsjubileum 2009	6
Kartverktyget Skyddad Natur	7
Nationalparker	7
Naturresevat	7
Kulturresevat	8
Naturvårdsområden	8
Naturminnen	9
Djur- och växtskyddsområden	9
Natura 2000	9
Vattenskyddsområden	10
Biotopskyddsområden i skog och jordbruksmark	10
Skyddade älvar	10
Nationalstadsparker	11
Fridlysta djur- och växtarter	11
Naturtyper	11
Skyddad skogsmark	12
Storleksfördelning	12
Avstånd till skyddade områden från tätorter	13
Förvaltare av skyddade områden	13
Kostnader	13
Internationell utblick	13
Fördelning av skyddsformer på kommuner	14
Tabeller	15
Teckenförklaring	15
1. Nationalparker 2007-12-31	15
2. Naturresevat länsvis 2007-12-31	16
3. Typ av beslut om NR och NVO, länsvis 2007-12-31	16
4. Marina naturresevat 2007-12-31	17
5. Kulturresevat 2007-12-31	17
6. Naturminnen länsvis 2007-12-31	18
7. Djur- och växtskyddsområden ¹ länsvis 2007-12-31	18
8. Natura 2000-områden länsvis 2007-12-31	19
9. Vattenskyddsområden länsvis 2007-12-31	19
10. Biotopskyddsområden i skog och jordbruksmark 2007-12-31	20
11. Älvar skyddade mot vattenkraftsutbyggnad	21
12. Areal för nationalstadsparken Ulriksdal-Haga-Brunnsviken	22
13. Djur- och växtarter fridlysta i hela landet 2007-12-31	22

14. Naturtyper inom naturreservat och nationalparker nedanför gränsen för fjällnära skog 2007-12-31	22
15. Naturtyper inom naturreservat och nationalparker ovanför gränsen för fjällnära skog 2007-12-31	23
16. Produktiv skogsmark i nationalpark och naturreservat nedanför gränsen för fjällnära skog länsvis 2007	23
17a. De tio största naturreservaten utifrån total areal	24
17b. De tio största naturreservaten utifrån skogsareal	24
17c. De tio största naturreservaten utifrån skyddad areal produktiv skog nedanför fjällnära gränsen	24
17d. De tio största naturreservaten utifrån areal våtmark	25
17e. De tio största naturreservaten utifrån areal sjöar och vattendrag	25
17f. De tio största naturreservaten utifrån areal ängs- och betesmark	25
18. Folkmängd inom olika avstånd från nationalparker, naturreservat och naturvårdsområden 2007	26
19. Förvaltare av nationalparker, naturreservat och naturvårdsområden 2007-12-31	26
20a. Kostnader för skydd av områden år 2007	27
20b. Fördelning på köp, intrång och bidrag år 2007	27
21. Skyddade områden i ett urval av länder 2006	28
22. Skyddad natur per kommun 2007 ¹	29
22. Skyddad natur per kommun 2007, fortsättning	30
23. Skyddad natur 2007, sammanfattning	35
Kartor	36
1. Nationalparker, naturreservat och naturvårdsområden 2007	36
2. Skyddade områden i anslutning till kusten och marin miljö	37
3. Antal naturminnen 2007-12-31 ¹⁾	38
4. Natura 2000-områden 2007-12-31	39
5. Nationalstadsparken Ulriksdal-Haga-Brunnsviken	40
6. Skyddade områden inom 1 km avstånd från ort med > 200 invånare	41
7. Skyddad areal (NP, NR, NVO och DVO) kommunvis, procent av total areal i kommunen 2007-12-31	42
Fakta om statistiken	43
Detta omfattar statistiken	43
Definitioner och förklaringar	43
Så görs statistiken	44
Register över skyddade områden - NVR	44
Statistikens tillförlitlighet	44
Förändringar jämfört med föregående meddelande	44
In English	46
Summary	46
List of tables	47

List of terms

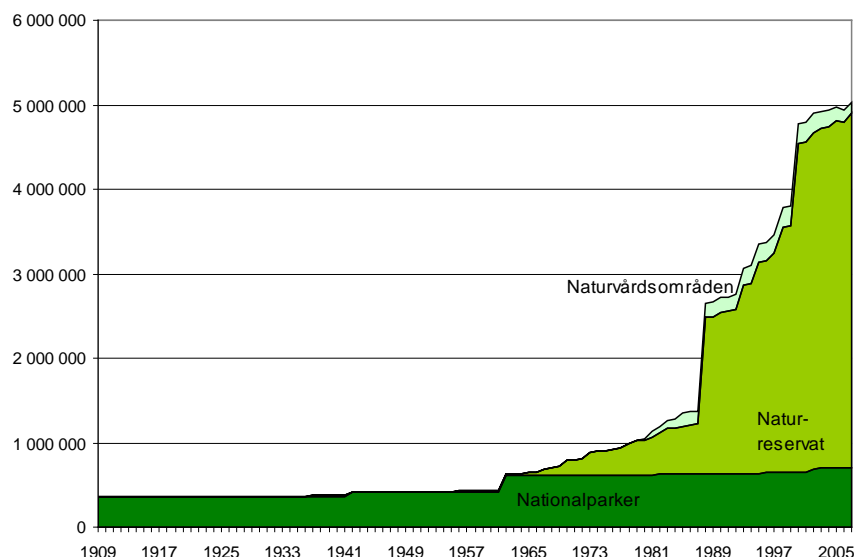
Statistiken med kommentarer

Skyddad natur- 100-årsjubileum 2009

I *diagram 1* visas arealen skyddad natur i form av nationalparker, naturreservat och naturvårdsområden från år 1909, då de första nationalparkerna inrättades. Den stora ökningen av skyddad natur i slutet av 1980-talet kan i stor utsträckning kopplas till underlag och kunskap från den landsomfattande urskogsinventeringen 1978-1982 som var det första egentliga planeringsunderlaget för skydd av värdefulla skogar. 1988 beslutade länsstyrelserna i bland annat Västerbotten och Norrbotten om att skydda flera till ytan mycket stora fjällurskogar som naturreservat. Den stora arealökningen mellan 1999 och 2000 beror främst på att ett antal stora domänreservat ombildades till naturreservat i Norrbottens län 2000. Genomförandet av de av riksdagen beslutade miljö kvalitetsmålen har inneburit ett fortsatt genomförande av områdesskydd under 1999-2007.

Diagram 1. Skyddad natur Protected nature

Totalareal (ha) NP, NR och NVO



Under år 2009 är det 100-årsjubileum för skydd av natur i Sverige. Några exempel på händelser av större betydelse i detta sammanhang är:

1909: Riksdagen antar en lag om nationalparker och bildar nio parker. Motivet är att skydda natur till förmån för vetenskapen och turismen.

1952: Strandlagen instiftas.

1964: Naturvårdslagen instiftas som möjliggör bildande av naturreservat.

1992: Sverige skriver på konventionen om biologisk mångfald. Skydd och vård av biologisk mångfald blir ett grundläggande motiv för skydd av natur.

1995: Sverige blir medlem i EU. Genomförande av Natura 2000 startar.

1999: Miljöbalken börjar gälla. Den ersätter äldre lagar inom miljörättsområdet.

1999: Riksdagen antar 15 miljö kvalitetsmål som ger vägledning och styrning i miljöpolitiken. Skydd ingår som en del i genomförandet av flera mål.

2002: Riksdagen höjer kraftigt anslagen för naturvård och skydd av natur.

2005: Riksdagen antar ett 16:e miljö kvalitetsmål – Ett rikt växt- och djurliv.

Kartverktyget Skyddad Natur

På Naturvårdsverkets hemsida finns möjlighet att på egen hand se på Sveriges skyddade områden med hjälp av kartverktyget Skyddad Natur.

<http://www.naturvardsverket.se/skyddadnatur>

Tidsserier

Tidsserier över utvecklingen av skyddade områden finns i SCB:s statistikdatabas som du når via Skyddad natur's produktsida, www.scb.se/mi0603.

Nationalparker

Beslut om att inrätta nationalpark (NP) fattas av riksdag och regering. Naturvårdsverket ansvarar för beslutsunderlag och planering av nationalparkerna genom bland annat Nationalparksplan för Sverige. Ett större sammanhängande område av viss landskapstyp kan med stöd av 7 kap. 2 § miljöbalken inrättas som nationalpark. Området bör befinna sig i "naturligt tillstånd eller i väsentligt oförändrat skick". En förutsättning är att staten äger marken.

Drygt 85 procent av den totala nationalparksarealen ligger inom fjällområdet i Norrbottens län (Abisko, Stora Sjöfallet, Sarek, Pieljekaise, Vadvetjåkka, Padjelanta) eller fjällnära i samma län (Muddus). Se *tabell 1. Karta 1* visar nationalparkernas, naturreservatens och naturvårdsområdenas utbredning.

De första nationalparkerna (9 stycken) inrättades redan år 1909. Den senast tillkomna nationalparken är Fulufjället i Dalarna som inrättades under 2002. Under 2007-2008 tog Naturvårdsverket fram en reviderad plan för genomförandet av nya nationalparker. Sammantaget föreslås 13 nya nationalparker och sju utvidgningar av befintliga parker.

Av den sammanlagda skyddade landarealen (nationalparker, naturreservat, naturvårdsområden och djur- och växtskyddsområden) utgör nationalparkernas landareal 15 procent.

Naturreservat

Naturreservat (NR) bildas av länsstyrelserna och kommunerna med stöd av miljöbalken. Marken i ett naturreservat kan ingå i såväl ett privat som allmänt ägande. I Sverige och i många andra länder är bildande av naturreservat ett av de vanligaste sätten att skydda värdefull natur på ett långsiktigt sätt. I miljöbalken 7 kap 4 § anges följande skäl till att bilda naturreservat:

- Bevara biologisk mångfald
- Vårda och bevara värdefulla naturmiljöer
- Tillgodose behov av områden för friluftslivet
- Skydda, återställa eller nyskapa värdefulla naturmiljöer
- Skydda, återställa eller nyskapa livsmiljöer för skyddsvärda arter

Bevarande av biologisk mångfald och vård och bevarande av värdefulla naturmiljöer är de vanligaste skälen till att bilda ett naturreservat. Utanför territorialgränsen, i den ekonomiska zonen, saknas möjlighet enligt lagstiftningen att bilda naturreservat. Däremot får regeringen meddela föreskrifter för att skydda och bevara den marina miljön (jfr 2 § lag om Sveriges ekonomiska zon).

Den 31 dec 2007 fanns 3 027 naturreservat i Sverige, 188 fler än året innan (*tabell 2*). Beslut om inrättande av naturreservat kan tas av länsstyrelse eller kommun och 205 av de 3 027 reservaten är inrättade genom kommunala beslut

(*tabell 3*). Det motsvarar närmare sju procent. Andelen kommunala beslut har ökat de senaste åren. För tio år sedan var endast tre procent av naturreservaten inrättade av kommun.

Sedan 1967, året då Naturvårdsverket och länsstyrelsernas naturvårdsenheter bildades, har antalet naturreservat ökat från 360 till 3 027. Under samma tid har reservatens totala landareal ökat från ca 25 000 ha till 3 520 000 ha.

Huvuddelen, nära 85 procent, av landarealen i naturreservaten ligger i Jämtlands, Västerbottens och Norrbottens län. Inom dessa län ligger merparten av reservaten i fjällområdet eller i det fjällnära området (ovanför den s.k. fjällnära gränsen). En del arealförändringar kan noteras jämfört med förra årets statistiska meddelande, exempelvis har den redovisade arealen för Gotland minskat trots att antalet reservat har ökat. Det beror på att från och med i år används de automatiska arealerna från VIC-Natur istället för de manuellt angivna. De automatiska areorna anses vara av högre kvalitet. För mer information se avsnittet "Förändringar jämfört med föregående meddelande".

Det finns mer än 500 naturreservat och fyra nationalparker som ansluter till kustlinjen eller ligger i havet. Idag finns 15 marina naturreservat med syften och föreskrifter kopplat till den marina miljön (*tabell 4*). Marina livsmiljöer skyddas även inom Natura 2000-nätverket som till skillnad från naturreservat kan sträcka sig utanför territorialvattengränsen in i ekonomisk zon.

I *karta 2* visas skyddade områden i anslutning till kusten och marin miljö.

Av den sammanlagda skyddade landarealen (nationalparker, naturreservat, naturvårdsområden och djur- och växtskyddsområden) utgör naturreservatens landareal över 80 procent.

Kulturresevat

Kulturresevat får med stöd av 7 kap 9 § miljöbalken inrättas av länsstyrelse eller kommun i syfte att bevara värdefulla kulturpräglade landskap. Skyddsformen kulturresevat infördes 1 januari 1999 i och med att miljöbalken trädde i kraft. I valet mellan natur- eller kulturresevat har syftet med skyddet en avgörande betydelse.

Under 2007 tillkom ett kulturresevat, Linnés Hammarby i Uppsala län. Det är en säterimiljö, vilket innebär en typ av gårdsmiljö med adelsprivilegier. Totalt fanns 28 kulturresevat i landet vid utgången av år 2007. Det arealmässigt dominerande kulturresevatet är Lillhärjeåbygget, Jämtlands län, som utgör nära hälften av kulturresevatens sammanlagda area. *Se tabell 5*.

Av de 28 kulturresevaten är 25 stycken inrättade av länsstyrelser. De övriga tre är kommunalt beslutade kulturresevat. I november 2004 togs det första kommunala beslutet om inrättande av kulturresevat avseende Lögdö Bruk, en järnbruksmiljö i Timrå kommun. Under 2005 tillkom ännu ett kommunalt beslutat resevat, Ramsholmen i Marks kommun, och år 2006 ytterligare ett, Igelbäcken i Stockholms kommun. I flera kommuner fortsätter utredning och planering av kulturresevat.

Naturvårdsområden

Skyddsformen naturvårdsområde (NVO), som infördes i naturvårdslagen 1974, upphörde i och med införandet av miljöbalken 1999. De områden som inrättats skall vid tillämpningen av miljöbalken anses som naturreservat. Det finns dock ett skäl att särskilja naturvårdsområdena i statistikredovisningen även fortsättningsvis. Lagstiftningen gav denna skyddsform en stor begränsning (föreskrifterna får inte vara så ingripande att pågående markanvändning avsevärt försvå-

ras inom berörd del av fastighet). Skyddsformen förekommer främst i marina miljöer och skogsområden för friluftslivet.

Naturminnen

Små områden, vanligtvis mindre än 1 ha, eller punktobjekt som t.ex. träd, trädgrupper, flyttblock och jättegrytor kan av länsstyrelse eller kommun med stöd av 7 kap. 10 § miljöbalken skyddas som naturminne.

Merparten av naturminnena är inrättade genom äldre beslut och med stöd av tidigare naturvårdslagstiftning. De flesta utgörs av särskilt skyddsvärda träd, t.ex. jätteekar. Andra objekt är flyttblock och jättegrytor. Även mindre områden (vanligtvis mindre än 1 ha) som t.ex. växtplatser för ovanliga växter eller små holmar förekommer bland naturminnena. *Se tabell 6 och karta 3.* Eftersom naturminnen i huvudsak utgörs av punktobjekt redovisas endast antalet och inte arealuppgifter för denna skyddsform.

Djur- och växtskyddsområden

I syfte att skydda sällsynta eller störningskänsliga djur- eller växtarter kan länsstyrelsen eller kommunen med stöd av 7 kap. 12 § miljöbalken inrätta djur- och växtskyddsområden (DVO). Föreskrifterna innebär att allmänheten, och i vissa fall även markägaren, inte får vistas inom området under viss tid av året. Föreskrifterna kan även begränsa rätten till jakt och fiske. De vanligaste motiven för djur- och växtskyddsområden är att skydda fåglars häckningsområden under häckningstid (fågelskyddsområde) eller sälars uppehållsplatser (sälskyddsområde). Djur- och växtskyddsområden reglerar endast tillträde, jakt och fiske och innebär inte något skydd för naturtypen i fråga.

Knappt en tredjedel av djur- och växtskyddsområdenas totalareal utgörs av vatten. *Se tabell 7.* Det arealmässigt helt dominerande objektet är fågelskyddsområdet Tjälmejaure (48 000 ha).

Föreskrifter om tillträdesförbud kan även meddelas inom ramen för ett förordnande om nationalpark, naturreservat, kulturreservat, naturvårdsområde eller naturminne. De områden som berörs av tillträdesförbud på detta sätt redovisas inte i tabell 7.

Av den sammanlagda skyddade landarealen (nationalparker, naturreservat, naturvårdsområden och djur- och växtskyddsområden) utgör landarealen av djur- och växtskyddsområdena 1,5 %.

Natura 2000

Natura 2000 omfattar värdefulla naturområden med arter och/eller naturtyper som i ett europeiskt perspektiv betraktas som särskilt skyddsvärda. Sverige och övriga EU-länder ska se till att nödvändiga bevarandeåtgärder vidtas i områdena enligt habitatdirektivet och fågeldirektivet. Bestämmelserna i direktiven är numera införda i bl.a. miljöbalken (MB) och gäller alla kategorier av Natura 2000-områden. Alla Natura 2000-områden är av riksintresse enligt 4 kap MB. Särskild tillståndsplikt krävs enligt 7 kap MB för åtgärder med viss effekt på dessa områden. Majoriteten av Natura 2000-områdena är skyddade som nationalpark eller naturreservat.

Natura 2000-områdena består dels av särskilda skyddsområden för vissa fågelarter, SPA (Special Protection Areas), och dels av områden av gemenskapsintresse, SCI (Sites of Community Importance) för andra artgrupper av växter och djur samt naturtyper. Alla SPA- och SCI-områden utgör tillsammans nätverket Natura 2000.

Sverige har från 1995 till 2007 föreslagit 3 973 SCI-områden, med en sammanlagd yta på ca 6,28 miljoner hektar, och 530 SPA-områden på ca 2,89 miljoner hektar som kandidater till nätverket.

Vissa områden är föreslagna både som SCI och SPA. Sammantaget hör 4 063 områden med en yta på ca 6,43 miljoner hektar till endera eller båda av dessa kategorier, *tabell 8 och karta 4*.

Mer information om Natura 2000 finns i handboken "Natura 2000 i Sverige" (Naturvårdsverket 2003) och på webbplatsen www.naturvardsverket.se/natura2000.

Vattenskyddsområden

Ett område som utnyttjas eller kan antas komma att utnyttjas för vattentäkt kan av länsstyrelse eller kommun inrättas som vattenskyddsområde med stöd av 7 kap. 21 § miljöbalken.

Vid utgången av 2006 fanns 1 585 vattenskyddsområden i landet. Flest antal områden fanns i Västra Götalands, Skåne och Västerbottens län (*tabell 9*).

Biotopskyddsområden i skog och jordbruksmark

Med stöd av 7 kap. 11 § miljöbalken kan speciella och/eller värdefulla biotoper skyddas. Skyddet omfattar mindre mark- eller vattenområden som utgör livsmiljö för hotade djur- eller växtarter eller som av annan orsak är särskilt skyddsvärda. Inom områdena får inte verksamhet bedrivas som kan skada naturmiljön. I allmänhet används denna skyddsform för att bevara nyckelbiotoper. Begreppet nyckelbiotop avser skogsmiljöer där man finner eller kan förväntas finna så kallade rödlistade arter, arter som på längre eller kortare sikt är hotade till sin existens.

Biotopskyddsområden i skog avgränsas av skogsstyrelsen enligt 6 § i förordningen (1998:1252) om områdesskydd enligt miljöbalken. På skogsmark kan 18 olika biotopslag skyddas. Bl.a. har brandfält, äldre naturskogsartade skogar och ras- eller bergbranter i skog skyddats.

Biotopskyddsområden i jordbruksmark hanteras av länsstyrelserna och skyddas av paragraferna 5 och 7 i områdesskyddförordningen:

- 5§ gäller för biotoper på jordbruksmark som generellt är skyddade från 1 januari 1994. Skyddet gäller för alléer, pilevallar, stenmurar, odlingsrösen, åkerholmar, småvatten, våtmarker och källor i jordbruksmark.

- 7§ gäller för biotoper som avgränsas av länsstyrelsen. Det rör sig om rik- och kalkkärr i jordbruksmark, naturliga ängar och naturbetesmarker, naturliga bäckfåror samt ras- eller bergbranter som inte ligger i skogen.

I *tabell 10* redovisas antal och arealer av biotopskyddsområden i skog (6 §) och jordbruksmark (7 §).

Skyddade älvar

I miljöbalken 4 kap 6 § anges att älvar kan skyddas mot vattenkraftsutbyggnad. Fyra älvar, Torne-, Kalix-, Pite- och Vindelälven, benämns nationalälvar och är skyddade mot vattenkraftsutbyggnad. Skyddet är dock det samma för alla älvar som omfattas av det. För en del älvar avser skyddet hela avrinningsområdet och för andra enbart en älvsträcka. *Se tabell 11*. Torneälvens avrinningsområde inkluderar även areal i Finland.

Nationalstadsparker

Genom en ändring av naturresurslagen (NRL) år 1995 skapades en möjlighet att inrätta s.k. nationalstadsparker. Den 1 januari 1995 inrättades den första nationalstadsparken, Ulriksdal-Haga-Brunnsviken-Djurgården, som hittills är den enda, se *karta 5*. Areal och folkmängd redovisas i *tabell 12*. Nationalstadsparksbegreppet regleras numera i 4 kap 7 § miljöbalken.

Inom en nationalstadspark får ny bebyggelse och nya anläggningar komma till stånd och andra åtgärder vidtas endast om det kan ske utan intrång i parklandskap eller naturmiljö och utan att det historiska landskapets natur- och kulturvärden i övrigt skadas. Dessa regler innebär att det kan vara möjligt att uppföra ett begränsat antal nya byggnader inom bostadsområdena och områdena med byggnader för högre utbildning, vetenskaplig forskning, museiverksamhet, idrott och rekreation. Det är också möjligt att bygga om och anpassa byggnaderna efter sådana verksamheters behov. Åtgärderna ska dock utföras så att karaktären av byggnader i park bevaras.

Fridlysta djur- och växtarter

Med stöd av 8 kap. miljöbalken kan Naturvårdsverket besluta om fridlysning av djur- och växtarter i hela landet. Länsstyrelserna kan på motsvarande sätt meddela fridlysningsbestämmelser för djur- och växtarter i länen.

Tabell 13 redovisar antalet djur- och växtarter som är fredade med stöd av miljöbalken, totalt 297 arter. Alla vilda kärlväxter, mossor, lavar, svampar, alger, grod- och kräldjur kan fridlysas, liksom de flesta ryggradslösa djur (insekter m.m.). Fridlysningsföreskrifterna samt de fridlysta arterna i bokstavsordning finns i Naturvårdsverkets föreskrifter (NFS 1999:12) där det också framgår vilka generella undantag som gäller för några av arterna.

Samtliga vilda arter av grodor, ödlor och ormar är sedan den 1 januari 2000 fridlysta i hela landet.

Jaktlagen (SFS 1987:259) och jaktförordningen (SFS 1987:905) reglerar fredning och jakt av vilda djur och fåglar.

Naturtyper

Naturvårdsverket har, i samverkan med Lantmäteriet och länsstyrelserna, genomfört en naturtypskartering av samtliga nationalparker och naturreservat med hjälp av satellitbilder och, för fjällnära områden, flygbildstolkade vegetationskartor. Statistik från de ogeneraliserade editerade klassningarna finns införd i databasen VIC-Natur på objektsnivå. Naturtyper i nationalparker och naturreservat nedan- respektive ovanför gränsen för fjällnära skog redovisas i *tabell 14-15*. Nedanför den fjällnära gränsen är tallskog och våtmark de vanligaste naturtyperna, utöver vatten. Ovanför gränsen dominerar naturtypen fjällhed. I avsnittet "Definitioner och förklaringar" beskrivs de redovisade naturtyperna.

Gränsen för fjällnära skog är sammanställd 1993/1994 av SLU/Institutionen för skogstaxering. En förordning finns som rör denna gräns, Skogsstyrelsens författningssamling SKSFS 1991:3.

Rapporterna "Kartering av skyddade områden – Skogstyper i nationalparker och naturreservat" (Naturvårdsverkets rapport 5282) och "Kartering av skyddade områden – Kontinuerlig naturtypskartering" (Naturvårdsverkets rapport 5391) beskriver naturtyper samt metoder och resultat från naturtypskarteringen. Under år 2006 upprättades en förbättrad och utökad naturtypsindelning i VIC-Natur.

Skyddad skogsmark

Med skyddad skog avses produktiv skogsmark som genom områdesspecifika och preciserade beslut och föreskrifter skyddas i enlighet med miljölagstiftningen. Nationalparker är skyddade i sin helhet liksom naturreservat ovanför gränsen för fjällnära skog. I andra delar av landet finns det vissa äldre naturreservat, eller delar av naturreservat, som saknar föreskrifter mot markanvändning och exploatering. T.ex. kan skogen avverkas. När dessa naturreservat bildades ansåg man inte att föreskrifter behövdes för att begränsa markanvändningen. Ofta var även resurserna otillräckliga för att sådana föreskrifter skulle kunna införas.

I naturtypskarteringen har ingått att, utifrån data om skyddad skog i respektive reservat, fördela naturtyperna som skyddade eller ej skyddade. I *tabell 14* visas arealerna för den skyddade skogsmarken i naturreservat och nationalparker nedanför gränsen för fjällnära skog. Den skyddade produktiva (det vill säga utan impediment) skogsmarken uppgick 2007 till 275 468 ha. I *tabell 16* visas samma areal länsuppdelad tillsammans med den produktiva skogsmarken utan föreskrifter mot skogsbruk.

I december 2001 fastställde Riksdagen miljö kvalitetsmålet *Levande skogar* som bland annat innebär att ytterligare (utöver de som var skyddade tom 1998) 320 000 hektar produktiv skogsmark skall skyddas som naturreservat och 30 000 hektar som biotopskyddsområde nedanför gränsen för fjällnära skog räknat perioden 1999 – 2010. Under 1999-2007 omfattades 136 101 ha av förvärv eller inträngsersättning för bildande av naturreservat.

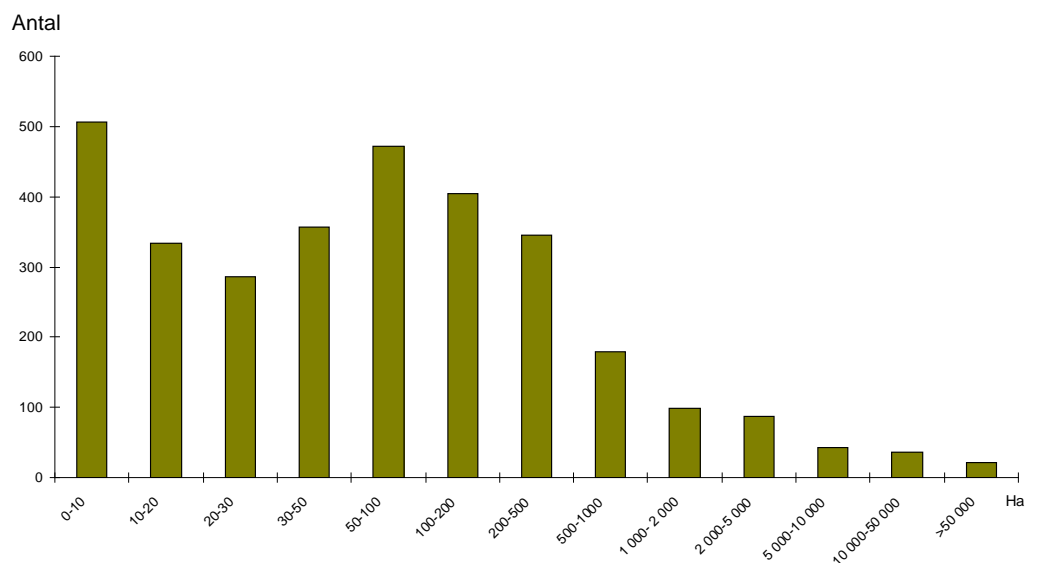
Storleksfördelning

Till antalet domineras de skyddade områdena av relativt små områden. Ca 60 procent av landets nationalparker, naturreservat och naturvårdsområden är mindre än 100 hektar. Ungefär 3 procent är större än 5 000 ha. Se *diagram 2*.

I *tabell 17 a-f* visas de tio största naturreservaten utifrån total areal och olika naturtyper.

Diagram 2. Antal nationalparker, naturreservat och naturvårdsområden fördelat på total areal inom områdena

Number of national parks, nature reserves and nature managements areas by size class of total area



Avstånd till skyddade områden från tätorter

Nästan 80% av befolkningen har tillgång till nationalpark, naturreservat eller naturvårdsområde inom 5 km från bostaden. Medelvståndet är 3,4 km. Uppgifterna i *tabell 18* beaktar inte det skyddade områdets storlek och visar främst i vilken omfattning skyddade områden förekommer nära större tätorter. Trots norra Sveriges stora arealer av skyddad natur har befolkningen där i genomsnitt längre avstånd till nationalparker, naturreservat och naturvårdsområden än befolkningen i södra Sverige. Nationalstadsparken Ulriksdal-Haga-Brunnsviken-Djurgården är inte inkluderad i statistiken.

Karta 6 visar nationalparker och naturreservat inom 1 km avstånd från orter med mer än 200 invånare. Ungefär 20% av nationalparkerna och naturreservaten är tätortsnära.

Förvaltare av skyddade områden

Vissa objekt har flera förvaltare, t.ex. markägaren och skogsstyrelsen eller både kommun och länsstyrelse. Den totala summan objekt i *tabell 19* är därför högre än summan av antalet nationalparker, naturreservat och naturvårdsområden. I kategorin övriga ingår skogsstyrelser och stiftelser.

Kostnader

Statens kostnader för naturvården består dels av kostnader för förvaltning av befintliga nationalparker och naturreservat, dels av kostnader för markinlösen då nya skyddade områden bildas. Kostnaderna kan bestå dels av köp, dels av ersättning till markägaren för intrång, dels bidrag till kommuners och stiftelsers förvärv av eller inträngsersättning för mark för naturvårdsändamål.

För köp, intrång och bidrag för skyddade områden avsatte Naturvårdsverket under år 2007 804 miljoner kr. Av detta avser 542 miljoner kr köp, 252 miljoner kr ersättning för intrång och 10 miljoner kr bidrag.

En fördelning per län av kostnaderna framgår av *tabell 20a*, där även den areal som säkrats under året redovisas. Eftersom uppgifterna avser både befintliga och blivande parker och reservat stämmer de inte med arealuppgifterna i övriga tabeller. Fördelning av kostnaderna på köp, intrång och bidrag görs i *tabell 20b*.

Utöver Naturvårdsverkets kostnader har Skogsstyrelsen under kalenderåret 2007 betalat ut 128 miljoner kr som ersättning för biotopskydd. För hela perioden 1994 till och med år 2006 uppgår ersättningen till totalt 910 miljoner kronor för biotopskyddsområden.

Internationell utblick

Det är svårt att göra jämförelser mellan olika länders statistik om skyddade områden. Detta beror bland annat på att lagstiftningen skiljer sig mellan länderna, att den institutionella strukturen är olika och att länderna har olika behov och prioriteringar.

WDPA - World Database on Protected Areas - innehåller data om världens skyddade områden. Sedan 1981 ansvarar FN:s miljöprogram, United Nations Environment Programme - World Conservation Monitoring Centre (UNEP-WCMC) med hjälp av Internationella Naturvårdsunionen (IUCN) för databasen. Databasen är uppdaterad år 2006 och åtkomlig via www.wdpa.org.

I *tabell 21* redovisas arealen skyddade områden för ett urval av länder. Tyskland, Frankrike, Sverige och Spanien har här störst areal skyddade områden

inom EU medan Österrike, Malta och Tyskland har den högsta andelen skyddad landareal. Beräknas de skyddade arealerna per invånare har de glesbebyggda nordiska och baltiska länderna höga värden jämfört med de kontinentala EU-länderna.

I redovisningen ingår områden tillhörande IUCN:s kategorier I-V vilket motsvarar "strict nature reserves, wilderness areas, national parks, natural monuments, habitat/species management areas och protected landscapes". Övriga ospecificerade områden, marina områden och strand-/kustområden är inte med i sammanställningen.

Fördelning av skyddsformer på kommuner

De skyddade arealerna nationalpark, naturreservat, naturvårdsområde och djur- och växtskyddsområde har fördelats per kommun, se *tabell 22*. Fördelningen har gjorts med hjälp av digitala gränser. Uppgifterna på länsnivå är dock tagna direkt från databasen Vic-Natur vilket gör att summeringar i vissa fall kan skilja sig något åt. Arealen för skyddade områden som angränsar till andra länder är ej medtagen i fördelningen per kommun men i läns- och riksuppgifterna.

Vidare skall observeras att ett och samma område som sträcker sig över kommun- eller länsgräns redovisas som ett område i vardera kommunen eller länet. Om ett område ligger i flera kommuner med någon arealdel mindre än 10 hektar i någon kommun är det skyddade området ej medtaget i antalsuppgiften för den aktuella kommunen.

I 200 av kommunerna är mer än 1 % av totalarealen skyddad i någon form (NP, NR, NVO, DVO) medan drygt 20 kommuner har mer än 15 % av sin totalareal skyddad. I absoluta tal dominerar inre Norrlands ytstora kommuner, som Jokkmokk, Gällivare, Kiruna och Sorsele. Av landets 290 kommuner saknar tre nationalpark, naturreservat, naturvårdsområde eller djur- och växtskyddsområde.

De skyddade områdenas totalarealer innehåller både land- och vattenytor. Vattenarealerna består i sin tur av såväl insjöar och älvar som havsområden. Förhållandet mellan skyddade arealer och kommunernas totala arealer redovisas i *tabell 22* och i *karta 7*.

Tabeller

Teckenförklaring

Explanation of symbols

–	Noll	Zero
0	Mindre än 0,5	Less than 0.5
0,0	Mindre än 0,05	Less than 0.05
..	Uppgift inte tillgänglig eller för osäker för att anges	Data not available
.	Uppgift kan inte förekomma	Not applicable
*	Preliminär uppgift	Provisional figure

1. Nationalparker 2007-12-31

1. National parks

Namn	Län	Kommun	Areal tot, ha	Areal land, ha	Avsatt, år
Ängsö	Stockholms	Norrtälje	195	73	1909
Tyresta	Stockholms	Haninge	1 963	1 880	1993
Store mosse	Jönköpings	Tyresö Gnosjö Vaggeryd Värnamo	7 610	7 491	1982
Blå Jungfrun	Kalmar	Oskarshamn	190	66	1926
Norra Kivill	Kalmar	Vimmerby	124	109	1927
Gotska Sandön	Gotlands	Gotland	4 464	3 638	1909
Stenshuvud	Skåne	Simrishamn	412	242	1986
Dalby Söderskog	Skåne	Lund	36	36	1918
Söderåsen	Skåne	Klippan	1 622	1 622	2001
		Svalöv			
Tresticklan	V. Götalands	Dals-Ed	2 905	2 722	1996
Djurö	V. Götalands	Mariestad	2 356	315	1991
Tiveden	V. Götalands	Karlsborg	1 351	1 216	1983
		Örebro			
Garphyttan	Örebro	Laxå Lekeberg Örebro	111	111	1909
Färnebofjärden	Uppsala	Heby	10 464	5 990	1998
	Västmanlands	Sala			
	Dalarna	Avesta			
	Gävleborgs	Sandviken			
Töfsingdalen	Dalarna	Älvdalen	1 658	1 613	1930
Fulufjället	Dalarna	Älvdalen	38 441	37 820	2002
Hamra	Gävleborgs	Ljusdal	30	28	1909
Skuleskogen	Västernorr.	Kramfors Örnsköldsvik	2 909	2 650	1984
Sånfjället	Jämtlands	Härjedalen	10 378	10 365	1909
Björnlandet	Västerbottens	Åsele	1 128	1 095	1991
Abisko	Norrbottens	Kiruna	7 721	6 791	1909
Muddus	Norrbottens	Jokkmokk Gällivare	51 142	49 354	1942
Padjelanta	Norrbottens	Jokkmokk	200 091	166 897	1962
Pieljekaise	Norrbottens	Arjeplog	15 456	14 112	1909
Sarek	Norrbottens	Jokkmokk	198 530	194 067	1909
Stora Sjöfallet	Norrbottens	Jokkmokk Gällivare	127 984	116 408	1909
Vadvetjåkka	Norrbottens	Kiruna	2 695	2 647	1920
Haparanda skär- gård	Norrbottens	Haparanda	7 430	3 210	1995
Summa 2007			699 396	632 568	
Summa 2006			699 899	632 640	

2. Naturresevat länsvis 2007-12-31

2. Nature reserves by county

Län	2007-12-31			
	Antal	Areal totalt, ha	Därav land-areal, ha	Andel NR av total länsareal, %
Stockholms	226	97 348	34 284	5,9
Uppsala	121	36 395	22 295	3,0
Södermanlands	112	44 139	13 034	5,0
Östergötlands	156	45 316	15 232	3,1
Jönköpings	96	13 862	12 387	1,2
Kronobergs	89	16 244	10 441	1,7
Kalmar	161	41 715	20 377	2,0
Gotlands	96	70 053	10 022	4,6
Blekinge	82	12 435	6 329	1,8
Skåne	180	67 992	18 783	4,0
Hallands	135	18 891	10 644	2,2
V:a Götalands	370	104 542	57 979	3,0
Värmlands	107	90 586	42 075	4,1
Örebro	151	29 900	25 431	3,1
Västmanlands	75	22 535	11 124	4,0
Dalarnas	180	245 797	235 361	8,1
Gävleborgs	127	27 005	15 577	1,1
Västernorrlands	121	25 401	19 647	0,9
Jämtlands	80	515 367	482 575	9,5
Västerbottens	175	812 207	738 387	12,1
Norrbottnens	187	1 858 592	1 717 955	16,5
Summa 2007	3 027	4 196 321	3 519 939	7,9
Summa 2006	2 839	4 083 893	3 436 797	7,7

3. Typ av beslut om NR och NVO, länsvis 2007-12-31

3. Decisions on NR and NVO by local government/county administrative board

Län	Beslut av kommun, antal NR	Beslut av LSt, antal NR	Beslut av kommun, antal NVO	Beslut av LSt, antal NVO
Stockholms	49	177	4	8
Uppsala	3	121	-	-
Södermanlands	6	106	-	4
Östergötlands	10	146	-	1
Jönköpings	7	92	-	4
Kronobergs	2	89	3	-
Kalmar	6	156	-	12
Gotlands	1	95	-	3
Blekinge	1	83	-	1
Skåne	8	172	-	8
Hallands	2	134	-	4
V:a Götalands	28	345	2	29
Värmlands	4	103	-	1
Örebro	19	132	-	-
Västmanlands	2	73	-	1
Dalarnas	39	145	1	4
Gävleborgs	3	125	2	9
Västernorrlands	11	110	-	3
Jämtlands	-	80	-	1
Västerbottens	-	176	-	6
Norrbottnens	4	183	-	1
Summa	205	2 822	12	100

4. Marina naturreservat 2007-12-31**4. Marine protected areas**

Namn	Län	Vattenareal, ha
Askö	Södermanland	5 225
Falsterbohalvön/Måkläppen	Skåne	39 897
Fifång	Stockholm	1 466
Gullmarsfjorden	Västra Götaland	11 755
Gåsholma	Gävleborg	308
Hallands Väderö	Skåne	1 505
Holmöarna	Västerbotten	20 937
Knähaken	Skåne	1 365
Kopparstenarna/Salvoren	Gotland	56 000
Kronören	Västerbotten	4 569
Kullaberg	Skåne	370
Kungsbackafjorden	Halland	4 750
Kväddfjärden	Östergötland	3 268
Nordre älvs estuarium	Västra Götaland	5 617
Värmanäs skärgård	Kalmar	1 452

5. Kulturresevat 2007-12-31**5. Culture reserves**

Län	Miljö	Typ av miljö	Beslut	Areal totalt, ha
Stockholms	Brottö	Skärgårdsjordbruk	2004	137
Stockholms	Igelbäcken	Odlingslandskap	2006	412
Uppsala	Lingnåre	Fossilt odlingslandskap	2004	28
Uppsala	Linnés Hammarby	Säterimiljö	2008	41
Östergötlands	Smedstorp	Dubbelgård	2001	84
Östergötlands	Öna	Skogshemman	2002	54
Jönköpings	Åsen	Bymiljö	2000	35
Kronobergs	Råshult	Komministerboställe	2002	46
Gotlands	Norrby	Gårdsmiljö	2002	33
Blekinge	Ronneby brunn	Brunnspark	2003	102
Skåne	Örnanäs	Gårdsmiljö	2006	70
Hallands	Mårtagården	Kaptensboställe	2003	31
Hallands	Åskhult	Bymiljö	2004	138
V:a Götalands	Gunnebo	Slottsmiljö	2003	101
V:a Götalands	Ramsholmen	Odlingslandskap	2005	74
Värmlands	Juhola	Finngård	2001	46
Värmlands	Brattforsheden	Krigsflygfält	2003	397
Örebro	Pershyttan	Bergsmansby	2004	128
Västmanlands	Bråfors	Bergsmansby	2006	79
Dalarnas	Östra Utsjö	Kvarnstensbrott	2003	14
Gävleborgs	Västeräng	Bymiljö	2002	401
Västernorrlands	Lögdö Bruk	Järnbruksmiljö	2004	7
Västernorrlands	Marieberg	Sågverkssamhälle	2004	3
Västernorrlands	Sandviken	Fiskeläge	2005	24
Jämtlands	Lillhärjeåbygget	Fjällgård	2002	2 888
Västerbottens	Rörträsk	Översilningsängar	2002	27
Västerbottens	Atoklimpen	Samisk kulturmiljö	2005	940
Norrbottnens	Hanhinvittikko	Fäbod	2002	7
Summa				6 347

Källa: Riksantikvarieämbetet

6. Naturminnen länsvis 2007-12-31

6. Natural monuments by county

Län	Antal
Stockholms	139
Uppsala	36
Södermanlands	24
Östergötlands	99
Jönköpings	63
Kronobergs	81
Kalmar	212
Gotlands	27
Blekinge	72
Skåne	52
Hallands	38
V:a Götalands ¹	211
Värmlands	25
Örebro	65
Västmanlands	36
Dalarnas	154
Gävleborgs	8
Västernorrlands	17
Jämtlands	23
Västerbottens	15
Norrbottnens	20

Summa **1 417**

1) Uppgiften för Västra Götaland avser år 2004.

7. Djur- och växtskyddsområden¹ länsvis 2007-12-31

7. Wildlife sanctuaries by county

Län	Antal	Areal totalt, ha	därav landareal, ha	Andel DVO av total länsareal, %
Stockholms	28	1 129	328	0,07
Uppsala	33	3 530	389	0,29
Södermanlands	135	6 474	3 945	0,74
Östergötlands	82	8 626	4 330	0,59
Jönköpings	26	657	373	0,06
Kronobergs	6	126	33	0,01
Kalmar	118	5 959	1 192	0,29
Gotlands	14	1 437	1 053	0,09
Blekinge	70	1 583	516	0,23
Skåne	53	2 315	978	0,14
Hallands	20	648	185	0,07
V:a Götalands ²	210	2 925	931	0,08
Värmlands	30	673	178	0,03
Örebro	2	306	178	0,03
Västmanlands	7	53	5	0,01
Dalarnas	4	37	26	0,00
Gävleborgs	10	1 746	113	0,07
Västernorrlands	19	325	247	0,01
Jämtlands	12	1 920	1 365	0,04
Västerbottens	2	1 382	1 280	0,02
Norrbottnens	47	51 988	46 896	0,46
Summa 2007	928	93 841	64 541	0,18
Summa 2006	1 022	93 978	60 549	0,18

1) Områdena "Myskoxar, Tännäs" i Jämtlands och Härjedalens län samt "Myskoxarna" i Dalarnas län är ej redovisade här. Förbudet avser skyddszon runt djuren.

2) Uppgiften för Västra Götaland avser år 2006.

8. Natura 2000-områden länsvis 2007-12-31

8. Natura 2000 sites by county

Län	SPA-områden		SCI-områden		Totalt	
	Antal	Areal, ha	Antal	Areal, ha	Antal	Areal, ha
Stockholms	14	11 713	232	54 609	240	59 694
Uppsala	26	25 754	160	42 985	175	61 097
Södermanlands	27	39 602	198	50 531	199	64 016
Östergötlands	37	114 619	272	117 865	272	58 169
Jönköpings	20	22 033	192	80 806	212	214 749
Kronobergs	21	12 972	133	19 359	139	20 865
Kalmar	31	60 819	173	91 064	173	90 532
Gotlands	30	129 878	129	202 161	129	202 161
Blekinge	21	8 688	173	24 296	184	28 330
Skåne	19	62 449	216	86 531	231	145 764
Hallands	24	40 708	125	56 704	125	62 299
V:a Götalands	40	62 534	395	233 318	399	176 288
Värmlands	46	66 886	132	84 314	140	87 049
Örebro	23	10 962	136	23 596	136	14 528
Västmanlands	22	21 548	78	24 064	78	9 145
Dalarnas	16	202 680	221	242 548	221	128 037
Gävleborgs	43	34 818	149	45 804	149	40 979
Västernorrlands	14	14 999	121	34 079	125	49 062
Jämtlands	17	398 867	230	637 443	230	730 190
Västerbottens	20	768 818	244	1 103 089	257	1 224 212
Norrbottnens	19	775 903	264	3 021 324	264	2 959 449
Summa	530	2 887 250	3 973	6 276 492	4 063	6 426 617

SPA=Special Protection Areas (Fågeldirektivet), SCI=Sites of Community Importance (Habitatdirektivet)

9. Vattenskyddsområden länsvis 2007-12-31

9. Water protection areas by county

Län	Antal	Area totalt, ha	Därav land-areal, ha
Stockholms	90	16 238	14 610
Uppsala	34	27 457	27 139
Södermanlands	59	7 004	6 115
Östergötlands	33	6 112	5 474
Jönköpings	87	11 229	9 316
Kronobergs	61	12 931	7 439
Kalmar	78	24 707	22 895
Gotlands	24	21 222	19 888
Blekinge	27	3 240	3 213
Skåne	163	28 279	26 432
Hallands	48	6 465	6 177
V:a Götalands	170	40 525	34 721
Värmlands	40	18 938	11 037
Örebro	44	9 547	8 896
Västmanlands	31	4 621	4 302
Dalarnas	105	7 539	7 017
Gävleborgs	63	11 227	10 116
Västernorrlands	106	8 589	8 061
Jämtlands	52	3 363	3 197
Västerbottens	159	26 875	25 836
Norrbottnens	111	4 331	4 231
Summa	1 585	300 438	266 112

10. Biotopskyddsområden i skog och jordbruksmark 2007-12-31

10. Habitat protection areas and biotopes in agricultural land

Län	Biotopskyddsomr. i skog		Biotopskyddsomr. i jordbruksmark	
	Antal	Areal, ha ¹	Antal	Areal, ha
Stockholms	177	670	-	-
Uppsala	174	557	-	-
Södermanlands	229	714	-	-
Östergötlands	319	912	7	13
Jönköpings	171	466	1	9
Kronobergs	190	547	1	2
Kalmar	240	629	-	-
Gotlands	194	641	-	-
Blekinge	144	384	16	52
Skåne	364	687	-	-
Hallands	142	358	1	2
Västra Götalands	513	1 338	57	112
Värmlands	613	1 674	1	1
Örebro	216	532	-	-
Västmanlands	134	321	-	-
Dalarnas	355	1 478	1	0
Gävleborgs	275	987	-	-
Västernorrlands	216	752	-	-
Jämtlands	311	1 360	-	-
Västerbottens	337	1 445	-	-
Norrbottnens	421	1 819	-	-
Summa	5 735	18 271	85	191

¹⁾ Inklusive impediment

Källa: Skogsstyrelsen (biotopskyddsområden i skog).

11. Älvar skyddade mot vattenkraftsutbyggnad

11. Rivers protected against hydro electric power exploitation

SMHI-nr Älv	Delområde	Areal, km ²
Nationalälvar		
1 Torneälven		40 153,6
4 Kalixälven		18 127,8
13 Piteälven		11 284,7
28 I Umeälven	Vindelälven	12 629,3
Summa skyddade nationalälvar		82 195,4
Övriga vattenområden		
7 Råneälven		4 207,3
9 I Luleälven	Stora Luleälven uppströms Akkajaure	2 841,1
	Lilla Luleälven uppströms Skalka	1 776,5
	Lilla Luleälven uppströms Tjaktajaure	869,3
	Pärlälven	2 296,0
17 Åbyälven		1 343,9
18 Byskeälven		3 661,8
20 I Skellefteälven	Källflödena uppströms Sädvajaure	659,8
	Källflödena uppströms Riebnis	524,1
	Malån	1 916,6
26 Sävarån		1 161,1
28 I Umeälven	Tärnaån	1 089,7
	Girjesån	579,4
	Juktån uppströms Fjosoken	671,3
30 Öreälven		3 028,7
32 Lögdeälven		1 608,2
36 Moälven		2 307,2
38 I Ängermanälven	Lejarälven	593,3
	Storån uppströms Klumpvattnet	440,8
	Långselån-Rörströmsälven	2 727,9
	Saxån	233,2
	Ransarån uppströms Ransarn	420,1
	Vojmån uppströms Vojmsjön	1 058,1
40 I Indalsälven	Åreälven	2 852,8
	Ammerån	3 097,7
	Storån-Dammån	440,8
	Hårkan	3 989,9
42 I Ljungan	Ljungan uppströms Storsjön	501,3
	Gimån uppströms Holmsjön	2 854,3
48 I Ljusnan	Voxnan uppströms Vallhaga	2 411,3
53 I Dalälven	Västerdalälven uppströms Hummelforsen	4 418,5
	Österdalälven uppströms Trängslet	4 521,5
74 Emån		4 471,8
84 Bräkneån		462,3
86 Mörrumsån		3 369,1
100 Fylleån		393,8
112 I Enningdalsälven	Enningdalsälven uppströms riksgränsen till Norge	691,7
115 I Vefsna	Vapstälven	601,3
Summa skyddade övriga vattenområden		71 093,5
Summa skyddade nationalälvar och övriga vattenområden		153 288,9
Älvsträckor		
28 I Umeälven	Tärnaforsen mellan Stor-Laisan och Gäuta	..
38 I Ängermanälven	Faxälven mellan Edsele och Helgumsjön	..
40 I Indalsälven	Långan nedströms Landösjön	..
42 I Ljungan	Sträckan mellan Havern och Holmsjön	..
	Sträckan nedströms Viforsen	..
48 I Ljusnan	Sträckan mellan Hede och Svegsjön	..
	Sträckan mellan Laforsen och Arbråsjöarna	..
53 I Dalälven	Västerdalälven nedströms Skiffsforsen	..
	Dalälven nedströms Näs bruk	..
108 I Göta älv	Klarälven mellan Höljes och Edebäck	..

12. Areal för nationalstadsparken Ulriksdal-Haga-Brunnsviken

12. Area of national city park

Kommun	Areal (hektar)				Folkmängd 2005-12-31
	totalt	land	sjö	hav	
Stockholm	1 790	1 254	69	467	14 240
Solna	751	582	102	67	8 013
Lidingö	155	12	-	144	5
Summa	2 696	1 848	171	678	22 258

13. Djur- och växtarter fridlysta i hela landet 2007-12-31

13. Animal and plant species which are protected in the whole country

Artgrupper	Arter	Antal
<i>I. Djurarter</i>	Kräldjur	7
	Groddjur	13
	Ryggradslösa djur	30
<i>II. Växtarter</i>	Orkidéer	44
	Övriga Kärlväxter	179
	Mossor	11
	Lavar	8
	Svampar	5

Källa: Naturvårdsverket

14. Naturtyper inom naturreservat och nationalparker nedanför gränsen för fjällnära skog 2007-12-31

14. Nature types in nature reserves and national parks below the mountainous region border

Naturtyp	Areal (ha)			Skyddad skogs- mark (ha)
	NR	NP	NR och NP	NR och NP
Tallskog	100 722	8 828	109 550	75 031
Granskog	61 549	2 094	63 642	51 943
Barrblandskog	64 516	2 314	66 831	47 520
Barrsumpskog	15 758	1 449	17 207	13 180
Lövblandad barrskog	54 756	1 742	56 498	36 267
Triviallövskog	27 604	987	28 591	18 679
Ädellövskog	17 763	1 050	18 813	14 406
Triviallövskog med ädellövinslag	5 667	186	5 853	4 775
Lövsumpskog	5 401	610	6 011	4 798
Hygge	20 225	596	20 821	8 870
Impediment	36 755	2 715	39 471	27 723
Våtmark	81 501	8 082	89 583	..
Äng och betesmark	18 518	73	18 591	..
Övrig öppen mark	49 598	1 043	50 641	..
Sjöar och vattendrag	127 980	7 359	135 339	..
Hav	381 305	8 106	389 411	..
Summa	1 069 618	47 235	1 116 853	303 191
Produktiv skogsmark	373 960	19 857	393 817	275 468

15. Naturtyper inom naturreservat och nationalparker ovanför gränsen för fjällnära skog 2007-12-31

15. Nature types in nature reserves and national parks above the mountainous region border

Naturtyp	Areal (ha)		
	NR	NP	NR och NP
Fjällblock och hållmark	85 295	130 547	215 843
Fjällhed	721 363	277 630	998 992
Fjälläng	73 572	43 821	117 393
Fjällmyr	483 959	32 823	516 782
Fjällbjörskog	718 505	44 122	762 627
Fjälltallskog	92 413	13 269	105 682
Fjällbarrskog	474 824	26 633	501 457
Fjällgranskog	30 404	1 382	31 785
Lövblandad fjällbarrskog	250 951	5 548	256 499
Hygge	1 484	5	1 489
Glaciärer och permanenta snöfält	25 003	24 378	49 380
Vatten	141 238	52 127	193 365
Övrigt	1 391	117	1 508
Oklassat	324	-	324
Summa	3 100 725	652 402	3 753 127

16. Produktiv skogsmark i nationalpark och naturreservat nedanför gränsen för fjällnära skog länsvis 2007

16. Productive forest land in national parks and nature reserves below the mountainous region border by county 2007

Län	Produktiv skogsmark i NP, ha	Produktiv skogsmark i NR, ha	Produktiv skogsmark med föreskrifter mot skogsbruk i NP och NA, ha	Produktiv skogsmark utan föreskrifter mot skogsbruk i NR, ha
Stockholms	1 318	21 149	10 424	12 043
Uppsala	2 038	16 229	12 593	5 674
Södermanlands	-	9 010	4 921	4 089
Östergötlands	-	8 734	6 874	1 860
Jönköpings	1 312	8 960	7 535	2 737
Kronobergs	-	6 923	5 034	1 889
Kalmar	126	12 003	9 341	2 788
Gotlands	3 019	6 061	7 672	1 408
Blekinge	-	4 911	4 246	664
Skåne	1 769	7 683	8 119	1 333
Hallands	-	6 893	4 975	1 918
V:a Götalands	2 607	35 671	23 387	14 891
Värmlands	-	32 370	9 046	23 324
Örebro	853	20 440	9 167	12 126
Västmanlands	651	6 885	5 416	2 121
Dalarnas	1 184	47 016	25 378	22 822
Gävleborgs	1 639	12 399	12 348	1 690
Västernorrlands	1 839	15 497	15 995	1 341
Jämtlands	153	19 179	18 769	563
Västerbottens	977	25 981	24 161	2 797
Norrbottens	374	49 966	50 070	270
Summa	19 857	373 960	275 468	118 348

17a. De tio största naturreservaten utifrån total areal

17a The ten largest nature reserves by total area

Namn	Total areal (ha)
Vindelfjällen	555 103
Torneträsk-Soppero fjällurskog	337 111
Sjaunja	281 463
Udtja	146 477
Våådalen	120 436
Ultevis fjällurskog	117 268
Pärlälvens fjällurskog	115 810
Hotagen	113 435
Lina fjällurskog	98 065
Pessinki fjällurskog	97 246

17b. De tio största naturreservaten utifrån skogsareal

17b. The ten largest nature reserves by area of forest land

Namn	Skogsklädd mark (ha)
Vindelfjällen	213 192
Torneträsk-Soppero fjällurskog	199 070
Sjaunja	129 733
Ultevis fjällurskog	93 326
Udtja	91 457
Pärlälvens fjällurskog	82 944
Lina fjällurskog	71 145
Pessinki fjällurskog	66 675
Hornavan-Sädvajaure fjällurskog	63 243
Hotagen	58 797

17c. De tio största naturreservaten utifrån skyddad areal produktiv skog nedanför fjällnära gränsen

17c. The ten largest nature reserves by area of productive forest land below the mountainous region border

Namn	Skyddad produktiv skog (ha)
Jougdadalen	5 278
Hotagen	4 427
Udtja	4 370
Reivo domänreservat	3 705
Lina fjällurskog	3 106
Tandövala	2 830
Arasjö	2 685
Tjadnesvare	2 586
Serri	2 581
Vittjäkk-Akkanälke fjällurskog	2 077

17d. De tio största naturreservaten utifrån areal våtmark

17d. The ten largest nature reserves by area of wetland

Namn	Våtmark (ha)
Torneträsk-Soppero fjällurskog	74 616
Sjaunja	46 814
Udtja	46 785
Vindelfjällen	43 338
Pessinki fjällurskog	26 246
Kaitum fjällurskog	26 014
Hotagen	23 714
Ultevis fjällurskog	18 615
Blaikfjället	17 896
Lina fjällurskog	15 846

17e. De tio största naturreservaten utifrån areal sjöar och vattendrag

17e. The ten largest nature reserves by area of lakes and water courses

Namn	Sjöar och vattendrag (ha)
Vindelfjällen	21 468
Sjaunja	20 413
Lurö skärgård	15 123
Värmlandsskärgården	13 680
Torneträsk-Soppero fjällurskog	13 157
Hornavan-Sädvajaure fjällurskog	10 052
Rogen	8 333
Millesviks skärgård	8 285
Pärlälvens fjällurskog	7 240
Tjeggelvas	7 102

17f. De tio största naturreservaten utifrån areal ängs- och betesmark

17f. The ten largest nature reserves by area of meadow and grazing land

Namn	Areal ängs- och betesmark (ha)
Ottenby	773
Klingavälsåns dalgång	641
Hornborgasjön	569
Hall-Hangvar	498
Tåkern	498
Ängsö	492
Verkeån	408
Bjärekusten	386
Kungsbackafjorden	374
Svensksundsviken	362

18. Folkmängd inom olika avstånd från nationalparker, naturreservat och naturvårdsområden 2007

18. Population within different distances from national parks, nature reserves and nature management areas.

Län	Andel av bef. inom zoner runt skyddad natur, procent					Medelavst., km
	Inom 2,5 km	Inom 5 km	Inom 7,5 km	Inom 10 km	Inom 15 km	
Stockholms	64	97	100	100	100	2,2
Uppsala	37	79	94	97	100	3,5
Södermanlands	63	86	98	100	100	2,5
Östergötlands	59	85	94	99	100	2,8
Jönköpings	41	71	86	93	100	3,9
Kronobergs	41	54	80	92	100	4,5
Kalmar	41	63	84	94	96	4,4
Gotlands	71	92	98	100	100	2,0
Blekinge	47	87	98	99	100	2,9
Skåne	38	72	94	97	100	3,7
Hallands	45	87	98	99	100	3,0
V:a Götalands	57	85	96	99	100	2,8
Värmlands	16	48	73	83	97	6,0
Örebro	53	86	97	100	100	2,8
Västmanlands	28	77	92	99	100	3,8
Dalarnas	52	73	84	94	98	3,8
Gävleborgs	31	62	80	90	98	4,9
Västernorrlands	33	67	82	91	99	4,5
Jämtlands	37	45	54	67	86	7,4
Västerbottens	18	55	84	92	98	5,2
Norrbottnens	19	42	66	79	98	6,4
Riket	48	79	92	96	99	3,4
Bef. i tätort	51	82	94	97	100	3,1
Bef. utanför tätort	30	61	80	91	98	4,8
Stockholms tätort	66	99	100	100	100	2,1
Göteborgs tätort	59	90	100	100	100	2,5
Malmö tätort	7	37	100	100	100	5,1

19. Förvaltare av nationalparker, naturreservat och naturvårdsområden 2007-12-31

19. Trustees of national parks, nature reserves and nature management areas, no. by county

Län	Kommunen	Länsstyrelsen	Övriga	Totalt
Stockholms	76	112	97	285
Uppsala	8	94	24	126
Södermanlands	16	91	9	116
Östergötlands	19	138	2	159
Jönköpings	14	84	7	105
Kronobergs	10	6	83	99
Kalmar	13	165	10	188
Gotlands	4	95	4	103
Blekinge	9	73	3	85
Skåne	28	154	18	200
Hallands	18	95	32	145
V:a Götalands	88	222	221	531
Värmlands	5	103	-	108
Örebro	29	113	13	155
Västmanlands	15	55	8	78
Dalarnas	33	142	25	200
Gävleborgs	21	119	11	151
Västernorrlands	22	101	3	126
Jämtlands	5	71	8	84
Västerbottens	6	174	5	185
Norrbottnens	8	182	14	204
Summa	447	2 368	591	3 406

20a. Kostnader för skydd av områden år 2007

20a. Costs for protection of areas

Län	Kostnad, tkr	Totalareal, ha	Varav produktiv skogsmark, ha
Stockholms	33 834	554	440
Uppsala	16 405	247	221
Södermanlands	31 980	618	405
Östergötlands	52 099	965	693
Jönköpings	11 652	224	169
Kronobergs	22 350	550	293
Kalmar	19 652	310	244
Gotlands	13 144	460	345
Blekinge	41 669	714	564
Skåne	23 919	558	258
Hallands	13 681	180	151
V:a Götalands	75 273	2 051	1 078
Värmlands	46 580	1 125	934
Örebro	79 720	1 414	1 099
Västmanlands	21 026	309	246
Dalarnas	108 648	16 469	8 952
Gävleborgs	40 401	1 324	552
Västernorrlands	21 320	340	327
Jämtlands	34 112	1 012	762
Västerbottens	38 177	1 344	924
Norrbottnens	58 721	4 990	3 394
Summa 2007	804 363	35 758	22 051
Summa 2006	894 875	32 705	20 551

Källa: Naturvårdsverket

20b. Fördelning på köp, intrång och bidrag år 2007

20b. Breakdown of costs by form of acquisition

	Antal	Kostnad, tkr	Totalareal, ha	Varav produktiv skogsmark, ha
Köp	522	542 014	16 673	11 090
Intrång	205	252 463	18 583	10 657
Bidrag	11	9 886	502	304
Summa 2007	738	804 363	35 758	22 051
Summa 2006	772	894 875	32 705	20 551

Källa: Naturvårdsverket

21. Skyddade områden i ett urval av länder 2006

21. Protected areas in some countries in 2006

Land	Skyddade områden		
	Areal, 1000 ha	% av total landareal	ha/1000 inv
EU-länder			
Belgien	79	2,6	8
Bulgarien	592	5,4	74
Cypern	76	7,7	97
Danmark	247	6,0	46
Estland	350	7,7	255
Finland	1 004	3,0	192
Frankrike	5 562	10,2	95
Grekland	237	1,9	22
Irland	78	1,1	19
Italien	1 358	4,5	24
Lettland	891	13,8	375
Litauen	351	5,4	101
Luxemburg	37	14,4	83
Malta	5	21,4	11
Nederländerna	146	4,2	9
Polen	2 613	8,4	68
Portugal	460	5,1	44
Rumänien	436	1,8	20
Slovakien	363	7,5	68
Slovenien	134	6,5	67
Spanien	3 964	7,9	97
Storbritannien	2 515	10,6	42
Sverige	4 131	9,3	459
Tjeckien	1 245	15,9	122
Tyskland	7 575	21,3	92
Ungern	521	5,7	51
Österrike	2 348	28,3	291
Övriga nordiska länder			
Island	392	3,9	1 359
Norge	1 553	5,1	338
Övriga			
Australien	50 769	6,6	2 653
Japan	3 245	8,8	26
Kanada	39 314	4,0	1 310
Kina	139 251	14,8	110
Ryssland	79 033	4,7	544
USA	70 548	7,5	243

Källa: World Resources Institute – Earth Trends, the Environmental Information Portal.

22. Skyddad natur per kommun 2007¹

22. Protected nature by municipality

Kommun/ Län	Antal				Total areal, hektar				Landareal, hektar				% av areal ²			
	NP	NR	NVO	DVO	Tot	NP	NR	NVO	DVO	Tot	NP	NR		NVO	DVO	Tot
Upplands Väsby	-	2	-	-	2	-	222	-	-	222	-	161	-	-	161	2,6
Vallentuna	-	4	1	-	5	-	658	100	-	758	-	543	60	-	603	2,0
Österåker	-	13	-	1	14	-	2 174	-	0	2 174	-	656	-	0,0	656	3,9
Värmdö	-	42	1	6	49	-	30 995	15	149	31 159	-	5 491	13	28	5 532	10,4
Järfälla	-	4	1	1	6	-	1 830	223	2	2 055	-	1 350	180	0	1 530	32,4
Ekerö	-	9	-	-	9	-	749	-	-	749	-	381	-	-	381	1,9
Huddinge	-	9	-	1	10	-	4 813	-	47	4 860	-	4 214	-	30	4 244	34,3
Botkyrka	-	8	1	-	9	-	105	651	-	756	-	100	539	-	639	3,4
Salem	-	1	1	-	2	-	18	3 680	-	3 698	-	18	3 046	-	3 064	51,7
Haninge	1	13	-	4	18	1 178	23 700	-	261	25 139	1 128	5 459	-	51	6 638	11,6
Tyresö	1	5	-	-	6	785	2 664	-	-	3 449	752	2 223	-	-	2 975	34,1
Upplands-Bro	-	7	-	-	7	-	1 724	1	-	1 725	-	571	1	-	572	5,3
Nykvarn	-	2	-	-	2	-	43	-	-	43	-	40	-	-	40	0,2
Täby	-	1	-	1	2	-	184	-	1	185	-	180	-	0	180	2,6
Danderyd	-	1	-	1	2	-	113	-	1	115	-	13	-	0	13	3,5
Sollentuna	-	4	-	1	5	-	1 044	-	0	1 044	-	1 015	-	0	1 015	17,9
Stockholm	-	8	-	-	8	-	1 831	-	-	1 831	-	1 509	-	-	1 509	8,5
Södertälje	-	16	4	-	20	-	4 300	1 186	-	5 486	-	1 996	990	-	2 986	7,9
Nacka	-	8	2	-	10	-	1 197	839	-	2 036	-	994	739	-	1 733	15,7
Sundbyberg	-	1	-	-	1	-	110	-	-	110	-	110	-	-	110	12,5
Solna	-	1	1	-	2	-	157	32	-	189	-	157	31	-	188	8,7
Lidingö	-	1	1	1	3	-	440	11	2	452	-	364	9	1	375	9,2
Vaxholm	-	1	-	1	2	-	28	-	1	28	-	27	-	0	27	0,3
Norrtälje	1	63	1	10	75	195	9 142	3 980	454	13 771	73	3 451	5	61	3 589	2,3
Sigtuna	-	7	-	1	8	-	592	-	182	774	-	514	-	146	659	2,2
Nynäshamn	-	9	2	3	14	-	8 444	688	4	9 136	-	2 695	258	4	2 957	7,0
Stockholms län	2	226	12	28	268	2 158	97 348	11 414	1 129	112 048	1 953	34 284	5 881	328	42 446	6,7
Håbo	-	8	-	1	9	-	2 692	-	1	2 693	-	2 131	-	0	2 132	14,5
Älvkarleby	-	3	-	-	3	-	2 253	-	-	2 253	-	496	-	-	496	3,7
Knivsta	-	2	-	2	4	-	1 152	-	83	1 235	-	669	-	63	732	4,2
Heby	1	25	-	-	26	4 341	4 566	-	-	8 908	2 485	2 690	-	-	5 175	7,2
Tierp	-	17	-	5	22	-	8 707	-	324	9 031	-	5 239	-	82	5 321	3,5
Uppsala	-	27	-	-	27	-	4 826	-	-	4 826	-	4 717	-	-	4 717	2,1
Enköping	-	22	-	9	31	-	4 082	-	21	4 103	-	1 920	-	19	1 939	3,1
Östhammar	-	27	-	17	44	-	8 084	-	3 105	11 189	-	4 479	-	227	4 706	3,2
Uppsala län	1	121	-	33	154	4 341	36 395	-	3 530	44 266	2 485	22 295	-	389	25 169	3,7
Vingåker	-	2	-	-	2	-	46	-	-	46	-	44	-	-	44	0,1
Gnesta	-	11	-	11	22	-	450	-	90	540	-	356	-	46	402	1,0
Nyköping	-	34	-	45	79	-	18 426	-	3 381	21 807	-	6 394	-	1 731	8 125	10,5
Oxelösund	-	2	-	8	10	-	262	-	2 204	2 465	-	137	-	1 932	2 069	3,2
Flen	-	13	1	57	71	-	526	90	267	883	-	305	89	34	429	1,1
Katrineholm	-	13	-	3	16	-	378	-	10	388	-	363	-	0	363	0,3
Eskilstuna	-	17	1	6	24	-	5 293	766	101	6 160	-	2 751	583	43	3 378	4,9
Strängnäs	-	19	1	8	28	-	1 695	61	41	1 797	-	664	57	20	741	1,8
Trosa	-	12	2	6	20	-	17 193	2 026	380	19 599	-	2 058	1 352	139	3 549	29,3
Södermanlands län	-	112	4	135	251	-	44 139	2 935	6 474	53 548	-	13 034	2 072	3 945	19 051	6,1
Ödeshög	-	13	-	-	13	-	1 861	-	-	1 861	-	662	-	-	662	2,8
Ydre	-	11	-	6	17	-	561	-	50	611	-	555	-	4	559	0,8
Kinda	-	19	-	2	21	-	519	-	15	533	-	515	-	5	520	0,4
Boxholm	-	3	-	8	11	-	97	-	37	134	-	94	-	3	96	0,2
Åtvidaberg	-	10	-	-	10	-	1 550	-	-	1 550	-	1 285	-	-	1 285	2,0
Finspång	-	8	-	-	8	-	243	-	-	243	-	215	-	-	215	0,2
Valdemarsvik	-	15	-	35	50	-	13 855	-	1 672	15 527	-	3 645	-	517	4 162	7,5
Linköping	-	21	-	2	23	-	2 583	-	4	2 587	-	2 488	-	1	2 489	1,6
Norrköping	-	26	1	8	35	-	13 580	281	249	14 110	-	2 897	281	36	3 215	7,0
Söderköping	-	12	-	26	38	-	5 355	-	6 601	11 955	-	1 037	-	3 765	4 801	9,0
Motala	-	9	-	-	9	-	694	-	-	694	-	694	-	-	694	0,5
Vadstena	-	6	-	-	6	-	3 297	-	-	3 297	-	679	-	-	679	7,9
Mjölby	-	6	-	-	6	-	1 043	-	-	1 043	-	458	-	-	458	1,9
Östergötlands län	-	156	1	82	239	-	45 316	281	8 626	54 223	-	15 232	281	4 330	19 844	3,7

1) Uppgifter för DVO i Västra Götalands län avser år 2006.

2) Kolumnen " % av areal" visar andelen skyddad total areal (NP, NR, NVO och DVO) av total kommun-/länsareal (landareal, inlandsvatten och havsvatten).

22. Skyddad natur per kommun 2007, fortsättning

Kommun/ Län	Antal					Total areal, hektar					Landareal, hektar					% av areal	
	NP	NR	NVO	DVO	Tot	NP	NR	NVO	DVO	Tot	NP	NR	NVO	DVO	Tot		
Aneby	-	3	-	-	3	-	-	130	-	-	130	-	91	-	-	91	0,2
Gnosjö	1	4	-	-	5	4 718	426	-	-	5 144	4 644	417	-	-	5 061	11,4	
Mullsjö	-	2	1	4	7	-	147	190	41	378	-	137	190	24	351	1,8	
Habo	-	8	2	1	11	-	2 741	232	178	3 151	-	2 662	230	135	3 027	6,8	
Gislaved	-	5	3	-	8	-	449	2 164	-	2 613	-	245	1 549	-	1 794	2,1	
Vaggeryd	1	4	-	2	7	545	161	-	18	724	536	120	-	1	658	0,8	
Jönköping	-	26	-	2	28	-	5 973	-	236	6 209	-	5 804	-	180	5 983	3,2	
Nässjö	-	2	1	5	8	-	297	184	112	593	-	297	161	1	459	0,6	
Värnamo	1	15	-	2	18	2 348	1 004	-	41	3 393	2 311	642	-	30	2 983	2,4	
Sävsjö	-	3	-	-	3	-	75	-	-	75	-	71	-	-	71	0,1	
Vetlanda	-	18	-	8	26	-	1 018	-	23	1 041	-	981	-	2	984	0,6	
Eksjö	-	7	-	2	9	-	613	-	5	617	-	275	-	0	275	0,7	
Tranås	-	6	-	1	7	-	798	-	2	800	-	605	-	0	605	1,8	
Jönköpings län	1	96	4	26	127	7 610	13 862	2 749	657	24 879	7 491	12 387	2 113	373	22 365	2,1	
Uppvidinge	-	15	-	-	15	-	1 980	-	-	1 980	-	1 878	-	-	1 878	1,6	
Lessebo	-	3	-	-	3	-	250	-	-	250	-	128	-	-	128	0,5	
Tingsryd	-	12	-	1	13	-	2 041	-	3	2 045	-	527	-	1	528	1,7	
Alvesta	-	9	-	3	12	-	1 916	-	101	2 017	-	1 388	-	27	1 415	1,9	
Ålmhult	-	7	-	1	8	-	1 524	-	4	1 528	-	1 208	-	0	1 209	1,6	
Markaryd	-	4	-	-	4	-	207	-	-	207	-	205	-	-	205	0,4	
Växjö	-	17	3	1	21	-	3 061	622	16	3 698	-	1 378	606	5	1 989	1,9	
Ljungby	-	31	-	1	32	-	5 171	0	2	5 173	-	3 669	0	0	3 669	2,6	
Kronobergs län	-	89	3	6	98	-	16 244	622	126	16 991	-	10 441	606	33	11 080	1,8	
Högsby	-	11	-	-	11	-	2 604	-	-	2 604	-	1 881	-	-	1 881	3,2	
Torsås	-	3	-	7	10	-	297	-	77	375	-	177	-	13	190	0,6	
Mörbylånga	-	32	12	7	51	-	4 902	7 287	1 486	13 675	-	4 429	7 260	395	12 084	4,5	
Hultsfred	-	10	-	1	11	-	488	-	322	810	-	443	-	136	579	0,7	
Mönsterås	-	3	-	3	6	-	3 541	-	47	3 588	-	844	-	14	858	3,8	
Emmaboda	-	3	-	-	3	-	37	-	-	37	-	35	-	-	35	0,1	
Kalmar	-	9	-	10	19	-	2 419	-	661	3 080	-	568	-	31	600	2,5	
Nybro	-	10	-	-	10	-	2 105	-	-	2 105	-	1 679	-	-	1 679	1,7	
Oskarshamn	1	14	-	13	28	190	10 050	-	1 348	11 587	66	2 258	-	49	2 374	5,0	
Västervik	-	32	-	69	101	-	8 447	-	1 572	10 020	-	2 633	-	287	2 920	2,8	
Vimmerby	1	-	-	1	2	124	1	-	0	125	109	1	-	0	110	0,1	
Borgholm	-	36	-	7	43	-	6 873	-	445	7 318	-	5 440	-	266	5 706	2,0	
Kalmar län	2	161	12	118	293	314	41 715	7 287	5 959	55 275	175	20 377	7 260	1 192	29 003	2,7	
Gotland	1	96	3	14	114	4 464	70 053	10 835	1 437	86 790	3 638	10 022	10 763	1 053	25 476	5,7	
Gotlands län	1	96	3	14	114	4 464	70 053	10 835	1 437	86 790	3 638	10 022	10 763	1 053	25 476	5,7	
Olofström	-	9	-	-	9	-	1 037	-	-	1 037	-	818	-	-	818	2,5	
Karlskrona	-	21	-	29	50	-	3 230	-	983	4 213	-	1 332	-	342	1 673	1,3	
Ronneby	-	28	-	20	48	-	4 290	-	372	4 662	-	1 774	-	111	1 884	3,7	
Karlshamn	-	19	1	12	32	-	2 763	890	159	3 812	-	1 483	780	43	2 306	4,6	
Sölvesborg	-	7	-	9	16	-	1 110	-	70	1 180	-	919	-	21	939	1,1	
Blekinge län	-	82	1	70	153	-	12 435	890	1 583	14 909	-	6 329	780	516	7 626	2,1	

22. Skyddad natur per kommun 2007, fortsättning

Kommun/ Län	Antal					Total areal, hektar					Landareal, hektar					% av areal
	NP	NR	NVO	DVO	Tot	NP	NR	NVO	DVO	Tot	NP	NR	NVO	DVO	Tot	
Svalöv	1	5	-	-	6	954	298	-	-	1 252	954	297	-	-	1 250	3,2
Staffanstorps	-	1	-	-	1	-	6	-	-	6	-	3	-	-	3	0,1
Burlöv	-	-	-	-	-	-	-	-	-	-	-	-	-	-	-	-
Vellinge	-	11	-	-	11	-	43 336	-	-	43 336	-	988	-	-	988	61,6
Östra Göinge	-	1	-	7	8	-	2	-	12	13	-	2	-	1	3	0,0
Örkelljunga	-	-	-	-	-	-	-	-	-	-	-	-	-	-	-	-
Bjuv	-	2	1	-	3	-	74	60	-	134	-	74	59	-	133	1,2
Kävlinge	-	6	-	-	6	-	1 096	-	-	1 096	-	579	-	-	579	3,7
Lomma	-	3	-	-	3	-	167	-	-	167	-	57	-	-	57	1,8
Svedala	-	3	1	-	4	-	79	13	-	92	-	74	13	-	87	0,4
Skurup	-	4	2	-	6	-	60	34	-	94	-	58	30	-	88	0,2
Sjöbo	-	7	-	-	7	-	1 137	-	-	1 137	-	1 119	-	-	1 119	2,2
Hörby	-	6	-	1	7	-	1 147	-	11	1 158	-	594	-	11	606	2,7
Höör	-	10	-	-	10	-	376	-	-	376	-	366	-	-	366	1,2
Tomelilla	-	7	-	-	7	-	2 332	-	-	2 332	-	2 322	-	-	2 322	5,8
Bromölla	-	3	1	5	9	-	43	8	83	134	-	39	8	28	74	0,7
Osby	-	3	-	4	7	-	76	-	700	776	-	72	-	184	256	1,3
Perstorp	-	1	-	-	1	-	37	3	-	39	-	37	2	-	39	0,2
Klippan	1	-	1	-	2	668	2	42	-	712	668	2	40	-	711	1,9
Åstorp	-	1	-	-	1	-	4	8	-	12	-	3	8	-	11	0,1
Båstad	-	9	-	2	11	-	3 224	-	7	3 230	-	1 673	-	1	1 674	3,6
Malmö	-	1	-	-	1	-	708	-	-	708	-	190	-	-	190	2,1
Lund	1	21	1	1	24	36	3 354	4 417	571	8 378	36	3 299	4 270	559	8 164	18,9
Landskrona	-	6	1	-	7	-	367	669	-	1 036	-	307	661	-	969	3,4
Helsingborg	-	10	-	-	10	-	2 001	1	-	2 001	-	497	1	-	497	4,7
Höganäs	-	11	-	1	12	-	1 773	-	11	1 783	-	1 286	-	5	1 292	2,6
Eslöv	-	4	-	-	4	-	73	-	-	73	-	69	-	-	69	0,2
Ystad	-	10	1	-	11	-	1 977	184	-	2 161	-	1 461	184	-	1 645	1,8
Trelleborg	-	1	1	1	3	-	24	19	38	80	-	22	9	38	69	0,1
Kristianstad	-	23	-	26	49	-	2 532	-	198	2 730	-	2 212	-	64	2 276	1,5
Simrishamn	1	11	-	1	13	412	701	-	40	1 153	242	672	-	2	916	0,9
Ängelholm	-	1	-	1	2	-	4	-	377	381	-	4	-	0	5	0,8
Hässleholm	-	3	-	7	10	-	147	-	268	415	-	116	-	86	202	0,3
Skåne län	3	180	8	53	244	2 070	67 992	5 456	2 315	77 834	1 900	18 783	5 286	978	26 947	4,5
Hylte	-	11	1	3	15	-	914	40	37	991	-	212	40	4	255	0,9
Halmstad	-	44	-	2	46	-	3 909	-	114	4 023	-	3 468	-	105	3 574	2,4
Laholm	-	24	-	-	24	-	1 314	-	-	1 314	-	1 294	-	-	1 294	1,4
Falkenberg	-	25	1	1	27	-	1 342	898	21	2 261	-	898	442	2	1 342	1,2
Varberg	-	23	1	8	32	-	2 392	2 143	199	4 734	-	1 476	250	54	1 780	2,8
Kungsbacka	-	15	1	6	22	-	8 997	1 874	278	11 148	-	3 261	670	21	3 952	7,5
Hallands län	-	135	4	20	159	-	18 891	4 954	648	24 493	-	10 644	1 400	185	12 230	2,8

22. Skyddad natur per kommun 2007, fortsättning

Kommun/ Län	Antal					Total areal, hektar					Landareal, hektar					% av areal
	NP	NR	NVO	DVO	Tot	NP	NR	NVO	DVO	Tot	NP	NR	NVO	DVO	Tot	
Härryda	-	5	-	-	5	-	624	-	-	624	-	426	-	-	426	2,1
Partille	-	3	-	-	3	-	710	-	-	710	-	689	-	-	689	12,0
Öckerö	-	3	-	9	12	-	2 235	-	64	2 299	-	550	-	18	568	4,5
Stenungsund	-	6	1	-	7	-	1 919	1 851	-	3 770	-	1 557	386	-	1 943	12,4
Tjörn	-	7	3	6	16	-	7 558	583	114	8 255	-	1 628	276	44	1 948	9,7
Orust	-	9	1	7	17	-	6 804	315	84	7 203	-	2 828	92	41	2 961	8,2
Sotenäs	-	5	3	5	13	-	2 412	313	59	2 784	-	902	184	25	1 111	4,0
Munkedal	-	10	1	1	12	-	2 131	1 781	94	4 006	-	1 873	521	51	2 445	5,9
Tanum	-	23	2	70	95	-	3 896	9 437	819	14 152	-	1 963	2 277	195	4 435	6,1
Dals-Ed	1	8	-	6	15	2 901	1 779	-	57	4 737	2 719	1 574	-	5	4 298	5,7
Färgelanda	-	3	-	-	3	-	1 399	-	-	1 399	-	1 306	-	-	1 306	2,2
Ale	-	9	-	-	9	-	794	-	-	794	-	686	-	-	686	2,4
Lerum	-	5	-	-	5	-	283	-	-	283	-	261	-	-	261	0,9
Vårgårda	-	4	1	-	5	-	674	38	-	712	-	661	37	-	698	1,6
Bollebygd	-	-	-	-	-	-	-	-	-	-	-	-	-	-	-	-
Grästorp	-	6	-	-	6	-	2 924	-	-	2 924	-	2 106	-	-	2 106	10,4
Essunga	-	-	-	-	0	-	1	-	-	1	-	1	-	-	1	0,0
Karlsborg	1	6	2	2	11	389	1 240	103	6	1 738	350	550	82	1	983	2,2
Gullspång	-	7	-	2	9	-	1 134	-	34	1 168	-	197	-	18	215	2,1
Tranemo	-	6	-	2	8	-	1 309	-	241	1 550	-	1 294	-	121	1 415	2,0
Bengtsfors	-	9	-	6	15	-	1 141	-	117	1 258	-	1 090	-	16	1 106	1,2
Mellerud	-	9	-	-	9	-	637	-	-	637	-	511	-	-	511	0,7
Lilla Edet	-	7	-	-	7	-	893	-	-	893	-	806	-	-	806	2,6
Mark	-	7	-	2	9	-	304	-	7	311	-	228	-	4	232	0,3
Svenljunga	-	4	2	4	10	-	17	3 168	70	3 255	-	13	1 797	9	1 819	3,3
Herrljunga	-	2	-	-	2	-	202	-	-	202	-	152	-	-	152	0,4
Vara	-	4	-	-	4	-	66	-	-	66	-	61	-	-	61	0,1
Götene	-	19	1	-	20	-	1 624	6 587	-	8 211	-	1 267	6 576	-	7 843	13,1
Tibro	-	1	-	-	1	-	32	-	-	32	-	32	-	-	32	0,1
Töreboda	-	2	-	2	4	-	265	-	29	294	-	183	-	4	187	0,5
Göteborg	-	12	1	-	13	-	12 348	10	-	12 358	-	4 834	9	-	4 843	12,0
Mölnadal	-	5	-	-	5	-	2 000	-	-	2 000	-	1 948	-	-	1 948	13,1
Kungälv	-	18	1	10	29	-	10 709	433	169	11 311	-	4 409	102	32	4 543	16,5
Lysekil	-	7	4	13	24	-	768	11 215	239	12 222	-	592	3 480	68	4 140	17,3
Uddevalla	-	23	3	3	29	-	2 432	3 992	7	6 431	-	2 072	1 336	1	3 409	8,7
Strömstad	-	11	2	23	36	-	3 281	391	345	4 017	-	1 597	169	79	1 845	4,2
Vänersborg	-	13	-	8	21	-	6 831	-	177	7 008	-	4 660	-	114	4 774	7,7
Trollhättan	-	4	1	-	5	-	195	83	-	278	-	106	83	-	189	0,6
Alingsås	-	9	1	11	21	-	410	3	76	489	-	135	3	11	149	0,9
Borås	-	9	-	6	15	-	713	-	20	733	-	669	-	1	670	0,8
Ulricehamn	-	10	-	-	10	-	1 971	-	-	1 971	-	1 966	-	-	1 966	1,8
Åmål	-	7	-	-	7	-	4 107	-	-	4 107	-	1 455	-	-	1 455	4,6
Mariestad	1	11	2	7	21	2 356	2 493	2 471	21	7 341	315	929	363	3	1 610	4,9
Lidköping	-	9	3	1	13	-	636	6 804	-	7 440	-	79	1 038	-	1 117	5,4
Skara	-	11	-	-	11	-	3 922	-	-	3 922	-	2 272	-	-	2 272	8,7
Skövde	-	27	-	7	34	-	2 706	-	19	2 725	-	2 317	-	13	2 330	4,0
Hjo	-	1	-	-	1	-	21	-	-	21	-	19	-	-	19	0,0
Tidaholm	-	8	2	1	11	-	176	2 923	56	3 155	-	150	2 719	56	2 925	6,0
Falköping	-	26	-	-	26	-	3 906	-	-	3 906	-	2 458	-	-	2 458	3,6
Västra Götalands län*	3	370	31	210	614	5 646	104 542	52 524	2 925	165 637	3 384	57 979	21 551	931	83 845	4,8
Kil	-	2	-	1	3	-	48	-	4	52	-	46	-	0	47	0,1
Eda	-	5	-	-	5	-	325	-	-	325	-	321	-	-	321	0,4
Torsby	-	35	-	-	35	-	5 176	-	-	5 176	-	5 114	-	-	5 114	1,2
Storfors	-	2	-	6	8	-	99	-	11	110	-	42	-	2	43	0,2
Hammarö	-	1	-	3	4	-	2 792	-	19	2 811	-	222	-	0	222	6,7
Munkfors	-	1	-	-	1	-	5	-	-	5	-	2	-	-	2	0,0
Forshaga	-	2	-	-	2	-	139	-	-	139	-	81	-	-	81	0,3
Grums	-	2	-	-	2	-	368	-	-	368	-	49	-	-	49	0,8
Årjäng	-	11	-	3	14	-	8 620	-	14	8 634	-	7 837	-	0	7 837	5,2
Sunne	-	4	-	2	6	-	62	-	339	401	-	60	-	145	206	0,3
Karlstad	-	12	1	2	15	-	9 468	2 069	9	11 547	-	1 781	1 986	1	3 768	7,3
Kristinehamn	-	12	-	7	19	-	12 918	-	157	13 075	-	1 955	-	8	1 963	9,4
Filipstad	-	8	1	-	9	-	1 265	6 975	-	8 239	-	1 203	6 695	-	7 898	4,8
Hagfors	-	3	1	1	5	-	1 862	1 374	5	3 241	-	1 720	1 319	0	3 039	1,6
Arvika	-	5	-	2	7	-	22 033	-	9	22 042	-	19 697	-	0	19 698	11,2
Säffle	-	12	-	3	15	-	25 244	-	105	25 349	-	1 928	-	22	1 950	10,1
Värmlands län	-	107	1	30	138	-	90 586	10 418	673	101 676	-	42 075	10 000	178	52 253	4,6

*) Korrigerad 2012-06-05

22. Skyddad natur per kommun 2007, fortsättning

Kommun/ Län	Antal					Total areal, hektar					Landareal, hektar					% av areal
	NP	NR	NV	DV	Tot	NP	NR	NVO	DVO	Tot	NP	NR	NVO	DVO	Tot	
Lekeberg	1	17	-	-	18	107	706	-	-	813	107	683	-	-	789	1,7
Laxå	1	6	-	-	7	962	802	-	-	1 764	866	741	-	-	1 606	2,4
Hallsberg	-	14	-	-	14	-	718	-	-	718	-	359	-	-	359	1,1
Degerfors	-	8	-	-	8	-	722	-	-	722	-	662	-	-	662	1,7
Hällefors	-	13	-	-	13	-	3 102	-	-	3 102	-	2 983	-	-	2 983	2,7
Ljusnarsberg	-	13	-	-	13	-	4 094	-	-	4 094	-	3 839	-	-	3 839	6,5
Örebro	-	27	-	1	28	4	2 174	-	304	2 482	4	1 510	-	178	1 691	1,5
Kumla	-	4	-	-	4	-	192	-	-	192	-	176	-	-	176	0,9
Askersund	-	18	-	1	19	-	2 885	-	2	2 886	-	1 190	-	0	1 190	2,8
Karlskoga	-	10	-	-	10	-	764	-	-	764	-	636	-	-	636	1,5
Nora	-	13	-	-	13	-	689	-	-	689	-	627	-	-	627	1,0
Lindesberg	-	18	-	-	18	-	13 002	-	-	13 002	-	11 984	-	-	11 984	8,7
Örebro län*	2	151	-	-	2 155	1 072	29 900	-	306	31 279	976	25 431	-	178	26 585	3,2
Skinnkatteberg	-	9	1	-	10	-	1 409	7 921	-	9 330	-	1 386	7 496	-	8 881	12,9
Surahammar	-	7	-	-	7	-	1 329	-	-	1 329	-	1 103	-	-	1 103	3,6
Kungsör	-	9	-	1	10	-	293	-	29	322	-	265	-	2	267	1,4
Hallstahammar	-	7	-	-	7	-	1 943	-	-	1 943	-	1 021	-	-	1 021	10,7
Norberg	-	9	-	-	9	-	279	-	-	279	-	232	-	-	232	0,6
Västerås	-	18	-	7	25	-	15 878	-	20	15 897	-	5 940	-	2	5 942	13,9
Sala	1	8	-	-	9	901	677	-	-	1 577	516	587	-	-	1 103	1,3
Fagersta	-	3	1	-	4	-	41	639	-	680	-	29	604	-	634	2,2
Köping	-	5	-	1	6	-	334	-	5	339	-	281	-	0	282	0,5
Arboga	-	5	-	-	5	-	177	-	-	177	-	176	-	-	176	0,4
Västmanlands län	1	75	1	7	83	901	22 535	8 560	53	32 049	516	11 124	8 100	5	19 745	5,5
Vansbro	-	9	-	-	9	-	1 389	-	-	1 389	-	1 328	-	-	1 328	0,8
Malung-Sälén	-	10	-	-	10	-	6 773	-	-	6 773	-	6 627	-	-	6 627	1,6
Gagnef	-	22	-	-	22	-	1 012	-	-	1 012	-	971	-	-	971	1,2
Leksand	-	22	-	-	22	-	1 223	-	-	1 223	-	1 144	-	-	1 144	0,9
Rättvik	-	9	-	1	10	-	1 272	-	5	1 276	-	1 242	-	0	1 242	0,6
Orsa	-	10	-	1	11	-	6 778	-	0	6 778	-	6 451	-	0	6 451	3,7
Ålvdalen	2	32	1	-	35	40 098	186 633	162	-	226 893	39 433	182 402	18	-	221 852	31,6
Smedjebacken	-	9	-	-	9	-	26 757	-	-	26 757	-	23 254	-	-	23 254	25,2
Mora	-	15	1	-	16	-	8 451	53	-	8 504	-	7 808	47	-	7 855	2,7
Falun	-	9	1	-	10	-	1 049	7	-	1 056	-	1 032	7	-	1 039	0,5
Borlänge	-	13	-	-	13	-	1 710	-	-	1 710	-	1 103	-	-	1 103	2,7
Säter	-	5	-	-	5	-	758	-	-	758	-	714	-	-	714	1,2
Hedemora	-	8	1	-	9	-	459	60	-	520	-	332	50	-	382	0,6
Avesta	1	10	-	-	11	141	591	-	-	732	81	209	-	-	290	1,1
Ludvika	-	8	1	2	11	-	1 086	259	32	1 378	-	842	83	25	950	0,8
Dalarnas län*	3	180	5	4	192	40 239	245 797	542	37	286 615	39 513	235 361	205	26	275 104	9,4
Ockelbo	-	1	-	-	1	-	139	-	-	139	-	132	-	-	132	0,1
Hofors	-	5	-	-	5	-	323	-	-	323	-	289	-	-	289	0,7
Ovanåker	-	3	1	-	4	-	265	404	-	669	-	237	152	-	390	0,3
Nordanstig	-	15	1	2	18	-	2 043	43	1 134	3 221	-	1 282	21	86	1 389	1,3
Ljusdal	1	26	4	-	31	30	3 813	1 035	-	4 878	28	3 656	558	-	4 241	0,9
Gävle	-	28	3	4	35	-	7 465	1 651	559	9 676	-	3 113	916	8	4 037	3,0
Sandviken	1	14	-	1	16	5 081	1 663	-	29	6 774	2 909	1 031	-	13	3 953	5,2
Söderhamn	-	7	-	-	7	-	2 746	-	-	2 746	-	999	-	-	999	1,2
Bollnäs	-	5	2	-	7	-	653	122	-	774	-	634	81	-	716	0,4
Hudiksvall	-	31	1	3	35	-	7 959	729	24	8 712	-	4 204	305	6	4 515	1,9
Gävleborgs län*	2	127	11	10	150	5 111	27 005	3 985	1 746	37 848	2 937	15 577	2 034	113	20 661	1,5
Ånge	-	11	-	-	11	-	6 510	-	-	6 510	-	5 224	-	-	5 224	2,0
Timrå	-	6	-	3	9	-	1 172	-	15	1 187	-	928	-	10	938	1,0
Härnösand	-	6	-	2	8	-	390	-	2	392	-	311	-	2	313	0,2
Sundsvall	-	22	1	2	25	-	2 301	217	7	2 525	-	1 795	214	5	2 014	0,6
Kramfors	1	20	1	3	25	158	2 188	7 565	12	9 924	144	1 822	5 500	10	7 477	3,4
Sollefteå	-	25	-	1	26	-	3 017	-	101	3 118	-	2 756	-	86	2 843	0,5
Örnsköldsvik	1	29	1	8	39	2 751	8 414	613	188	11 966	2 506	5 434	243	133	8 315	1,4
Västernorrlands län	1	121	3	19	144	2 909	25 401	8 395	325	37 031	2 650	19 647	5 957	247	28 501	1,3

*) Korrigerad 2012-06-08

22. Skyddad natur per kommun 2007, fortsättning

Kommun/ Län	Antal					Total areal, hektar					Landareal, hektar					% av areal
	NP	NR	NVO	DVO	Tot	NP	NR	NVO	DVO	Tot	NP	NR	NVO	DVO	Tot	
Ragunda	-	6	-	-	6	-	929	-	-	929	-	274	-	-	274	0,4
Bräcke	-	13	-	-	13	-	1 886	-	-	1 886	-	1 827	-	-	1 827	0,5
Krokom	-	10	-	3	13	-	140 878	-	263	141 142	-	131 818	-	149	131 967	20,6
Strömsund	-	17	-	-	17	-	82 452	-	-	82 452	-	76 705	-	-	76 705	7,0
Åre	-	9	-	5	14	-	192 218	-	1 357	193 576	-	185 111	-	1 009	186 120	23,3
Berg	-	9	-	1	10	-	28 211	-	148	28 360	-	27 745	-	87	27 832	4,6
Härjedalen	1	16	-	2	19	10 378	66 619	1	73	77 071	10 365	57 656	0	73	68 094	6,5
Östersund	-	9	1	1	11	-	2 010	267	78	2 355	-	1 312	265	47	1 625	0,9
Jämtlands län	1	80	1	12	94	10 378	515 367	267	1 920	527 932	10 365	482 575	265	1 365	494 569	9,8
Nordmaling	-	6	-	-	6	-	6 852	-	-	6 852	-	1 978	-	-	1 978	2,8
Bjurholm	-	6	-	-	6	-	744	-	-	744	-	576	-	-	576	0,5
Vindeln	-	20	2	-	22	-	1 449	22	-	1 471	-	1 237	21	-	1 259	0,5
Robertfors	-	5	-	-	5	-	1 024	-	-	1 024	-	669	-	-	669	0,4
Norsjö	-	8	-	-	8	-	596	-	-	596	-	520	-	-	520	0,3
Malå	-	14	-	-	14	-	986	-	-	986	-	954	-	-	954	0,6
Storuman	-	8	-	-	8	-	156 849	-	-	156 849	-	149 151	-	-	149 151	18,9
Sorsele	-	11	-	1	12	-	408 375	-	1 008	409 384	-	388 116	-	906	389 022	51,1
Dorotea	-	12	-	-	12	-	49 742	-	-	49 742	-	47 668	-	-	47 668	16,8
Vännäs	-	2	-	-	2	-	318	-	-	318	-	195	-	-	195	0,6
Vilhelmina	-	15	-	-	15	-	138 889	-	-	138 889	-	132 322	-	-	132 322	15,8
Åsele	1	12	-	-	13	1 128	1 990	-	-	3 118	1 095	1 835	-	-	2 930	0,7
Umeå	-	16	2	1	19	-	33 751	635	372	34 758	-	4 691	175	372	5 238	6,6
Lycksele	-	25	-	-	25	-	2 572	-	-	2 572	-	2 372	-	-	2 372	0,4
Skellefteå	-	25	2	-	27	-	6 993	22	-	7 015	-	5 581	12	-	5 593	0,7
Västerbottens län	1	175	6	2	184	1 128	812 207	679	1 382	815 396	1 095	738 387	208	1 280	740 970	12,1
Arvidsjaur	-	19	-	-	19	-	21 952	-	-	21 952	-	21 187	-	-	21 187	3,6
Arjeplog	1	17	-	1	19	15 456	248 541	-	47 892	311 889	14 112	227 259	-	45 203	286 574	21,4
Jokkmokk	4	21	-	-	25	471 479	436 027	-	-	907 506	428 006	418 827	-	-	846 832	46,6
Överkalix	-	10	-	-	10	-	2 145	-	-	2 145	-	2 013	-	-	2 013	0,7
Kalix	-	21	-	-	21	-	13 740	-	-	13 740	-	1 599	-	-	1 599	3,7
Övertorneå	-	6	-	-	6	-	1 547	-	-	1 547	-	1 542	-	-	1 542	0,6
Pajala	-	18	-	5	23	-	19 141	-	327	19 467	-	18 726	-	183	18 908	2,4
Gällivare	2	15	-	9	26	106 129	538 770	-	219	645 118	98 605	508 119	-	100	606 825	38,1
Älvsbyn	-	8	-	-	8	-	1 423	-	-	1 423	-	1 381	-	-	1 381	0,8
Luleå	-	28	1	8	37	-	18 383	610	927	19 921	-	3 487	594	334	4 415	4,0
Piteå	-	19	-	3	22	-	24 283	-	112	24 395	-	2 901	-	25	2 926	5,2
Boden	-	11	-	2	13	-	4 766	-	233	4 999	-	4 630	-	77	4 706	1,2
Haparanda	1	4	-	2	7	7 430	1 483	-	260	9 174	3 210	358	-	199	3 768	4,9
Kiruna	2	11	-	17	30	10 416	526 539	-	2 019	538 974	9 438	506 065	-	777	516 279	26,0
Norrbottens län	8	187	1	47	243	611 042	1 858 592	610	51 988	2 522 231	553 479	1 717 955	594	46 896	2 318 924	22,3

23. Skyddad natur 2007, sammanfattning

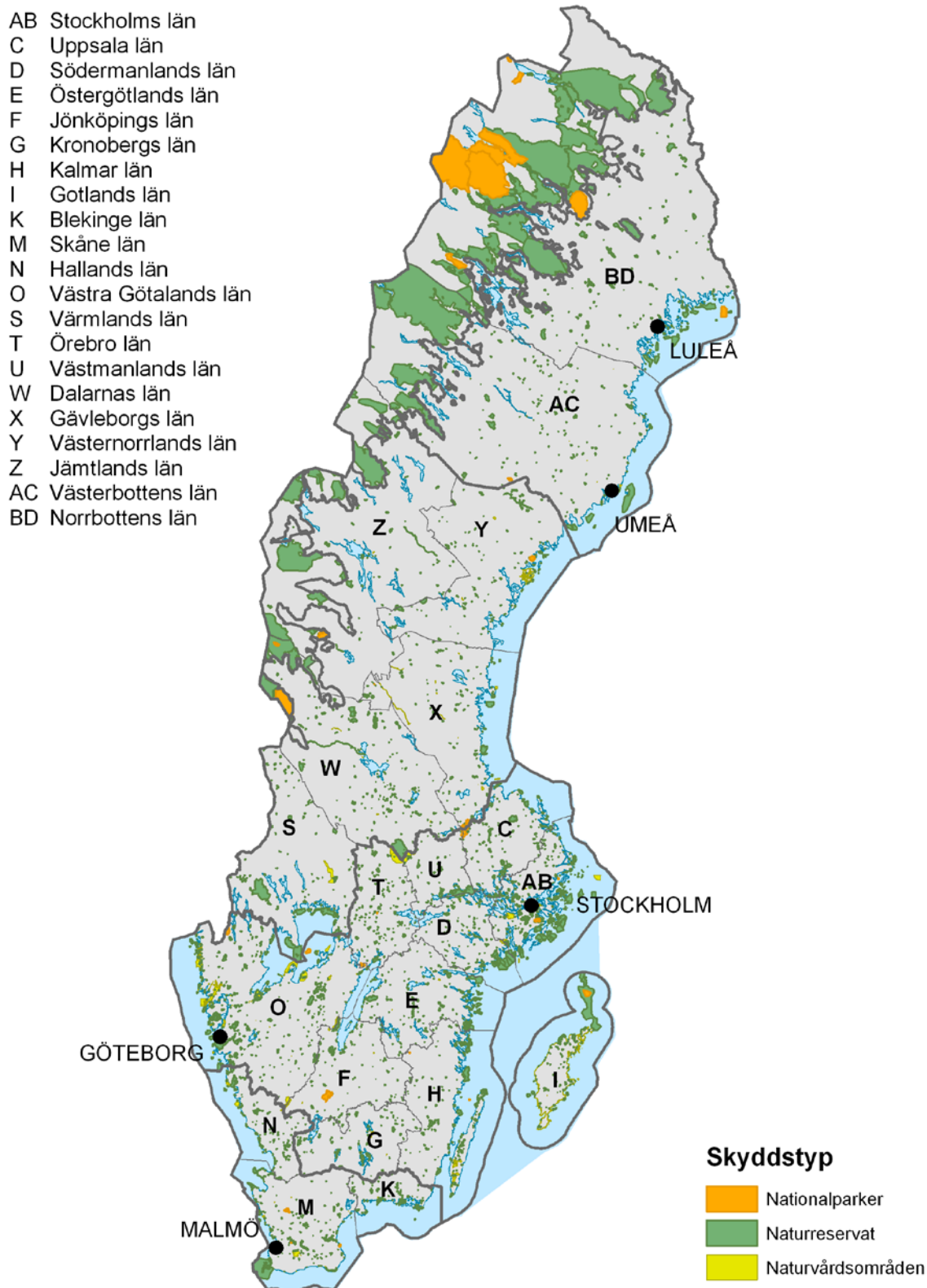
23. Protected nature, summary

Typ av skyddat område	Antal	Total areal, hektar	Landareal, hektar	Skyddad landareal av Sveriges totala landareal (%)
Nationalparker (NP)	28	699 396	632 568	1,5
Naturresevat (NR)	3 027	4 196 321	3 519 939	8,6
Naturvårdsområden (NVO)	112	133 404	85 355	0,2
Djur- och växtskyddsområden (DVO)	928	93 841	64 541	0,2
Summa	4 095	5 122 961	4 302 403	10,5
Biotopskyddsområden i skog	5 735	18 271	18 271	0,04

Kartor

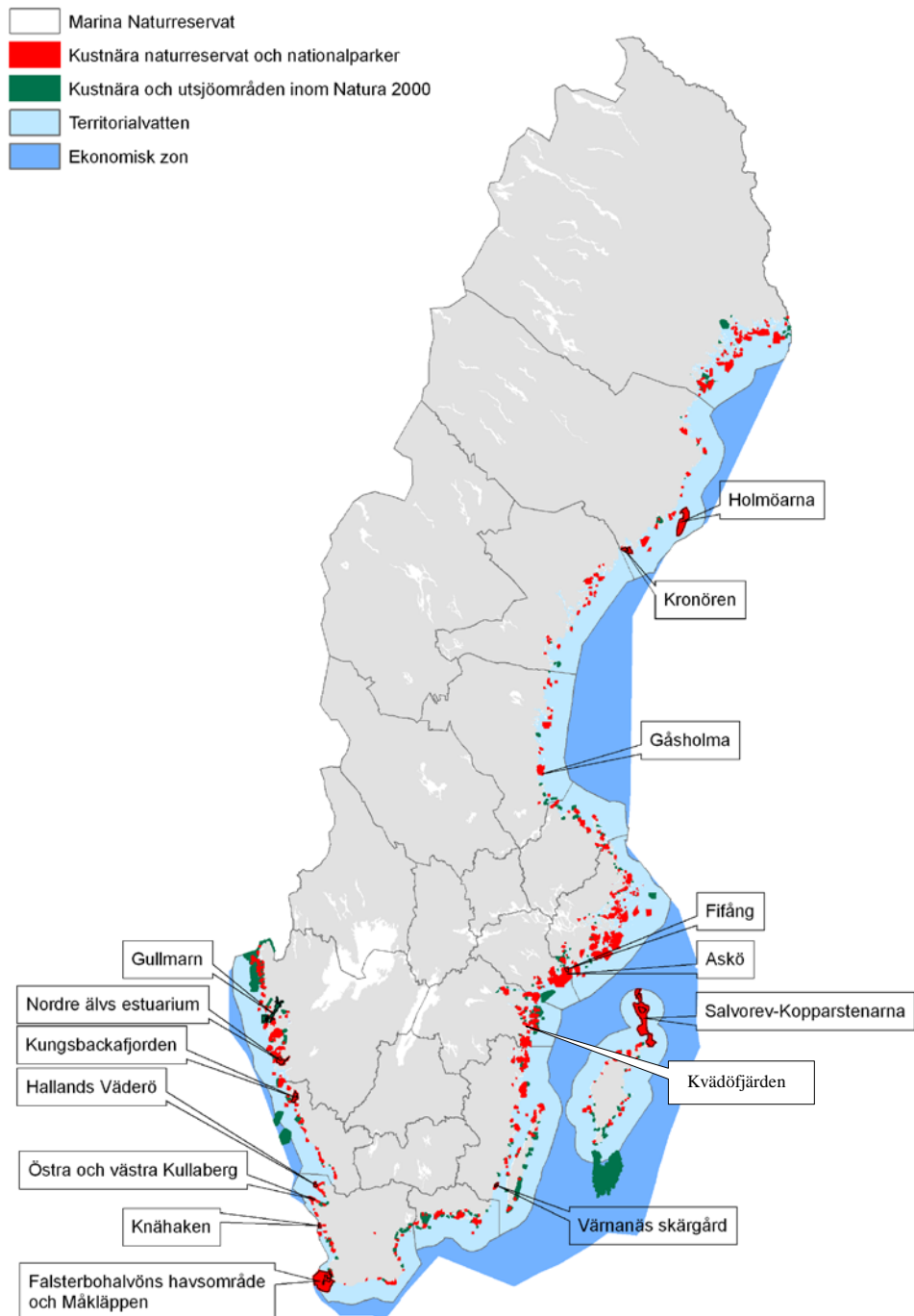
1. Nationalparker, naturreservat och naturvårdsområden 2007

1. National parks, nature reserves and nature management areas



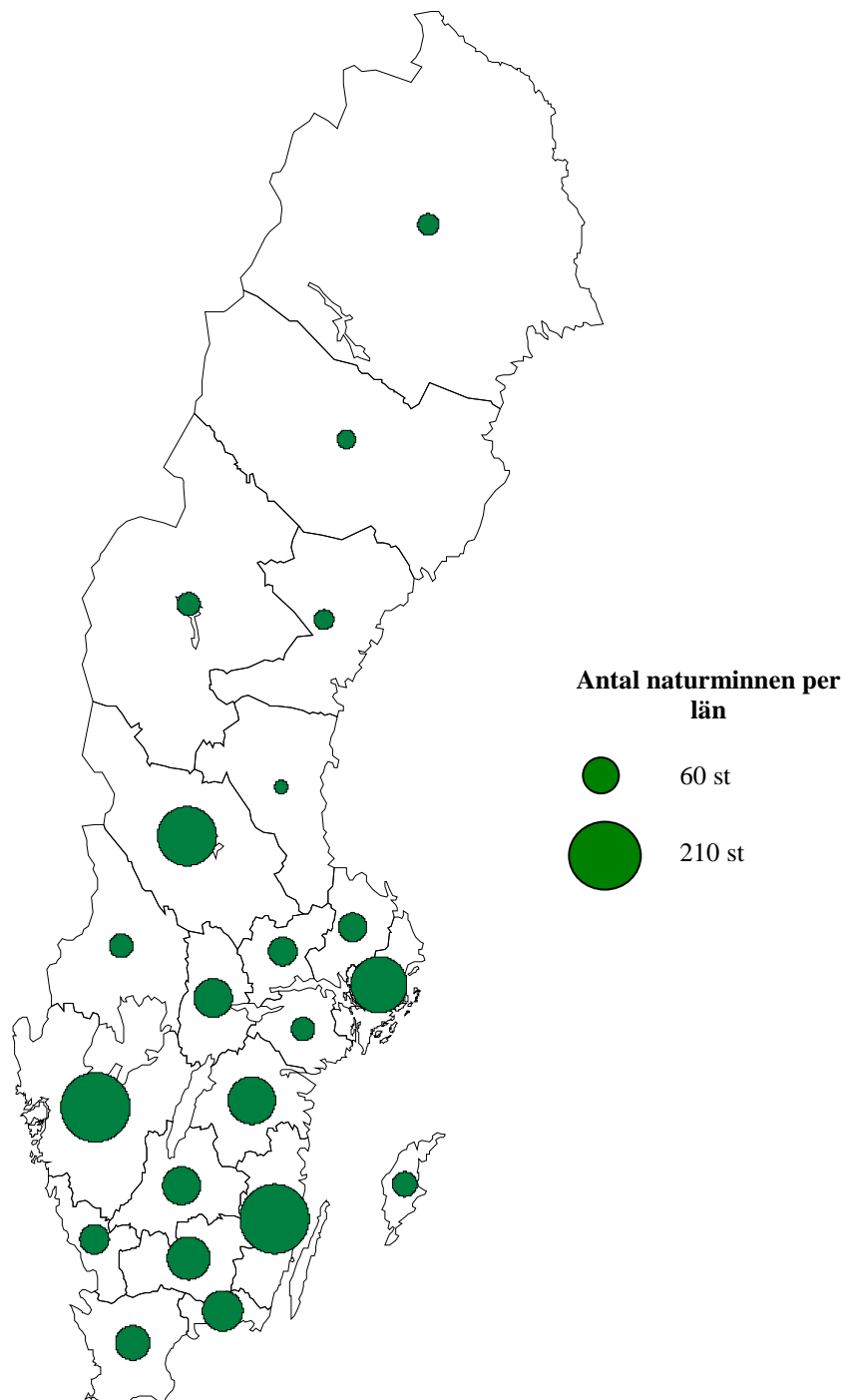
2. Skyddade områden i anslutning till kusten och marin miljö

2. Protected areas near the coast and marine protected areas



3. Antal naturminnen 2007-12-31 ¹⁾

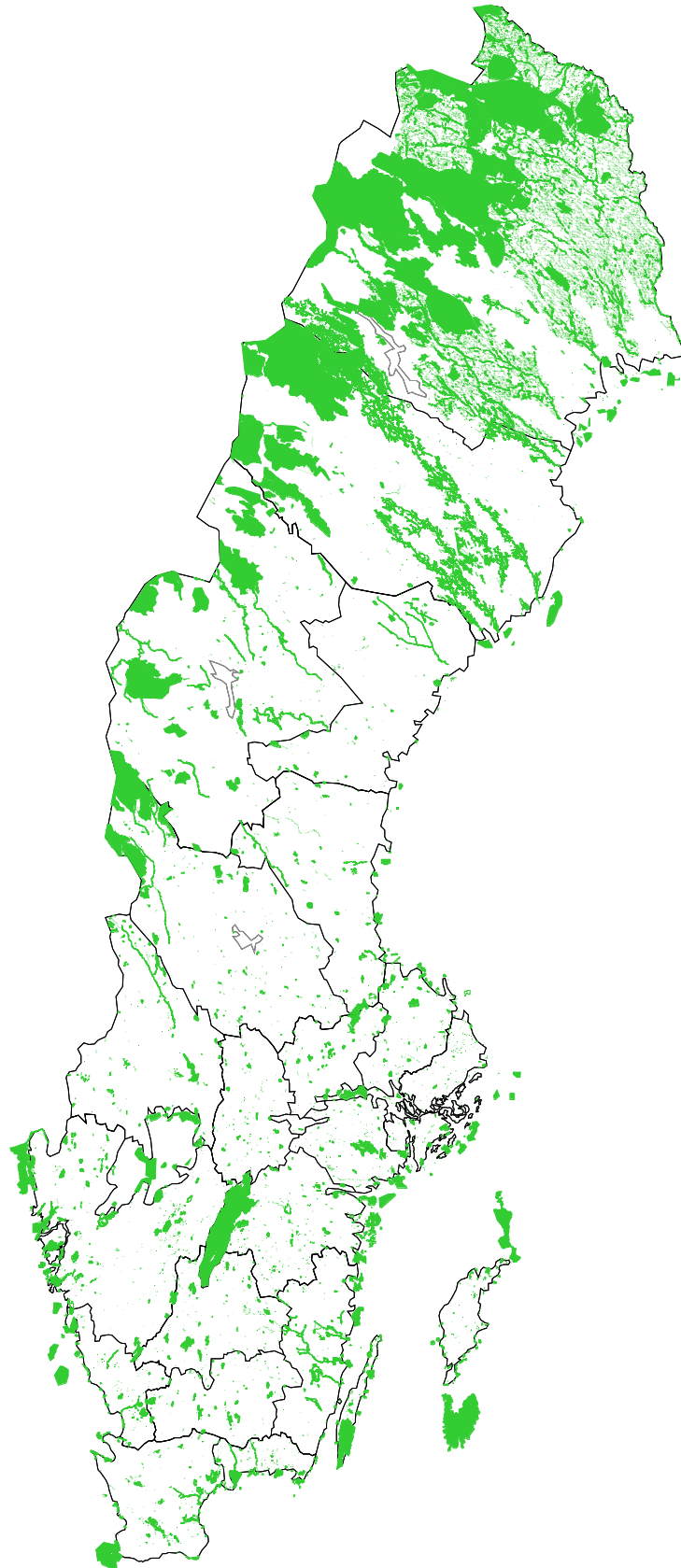
3. Number of natural monuments by county



1) Uppgiften för Västra Götalands län avser år 2004.

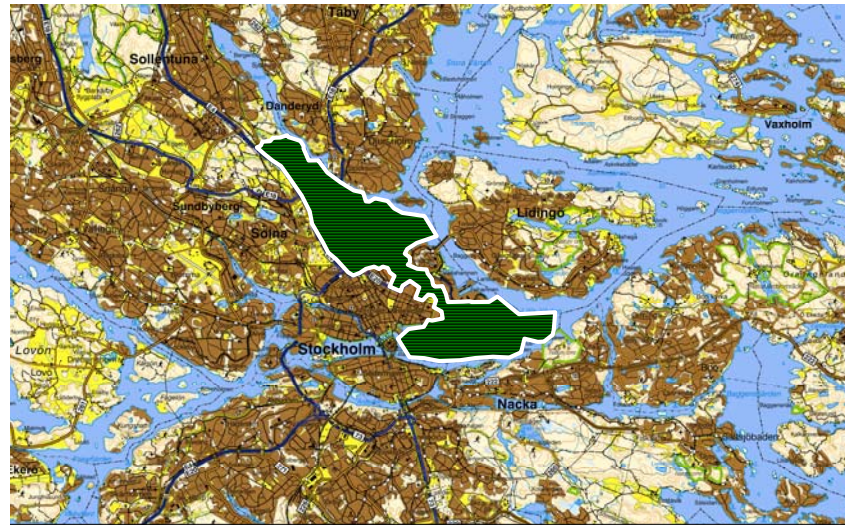
4. Natura 2000-områden 2007-12-31

4. Natura 2000 sites



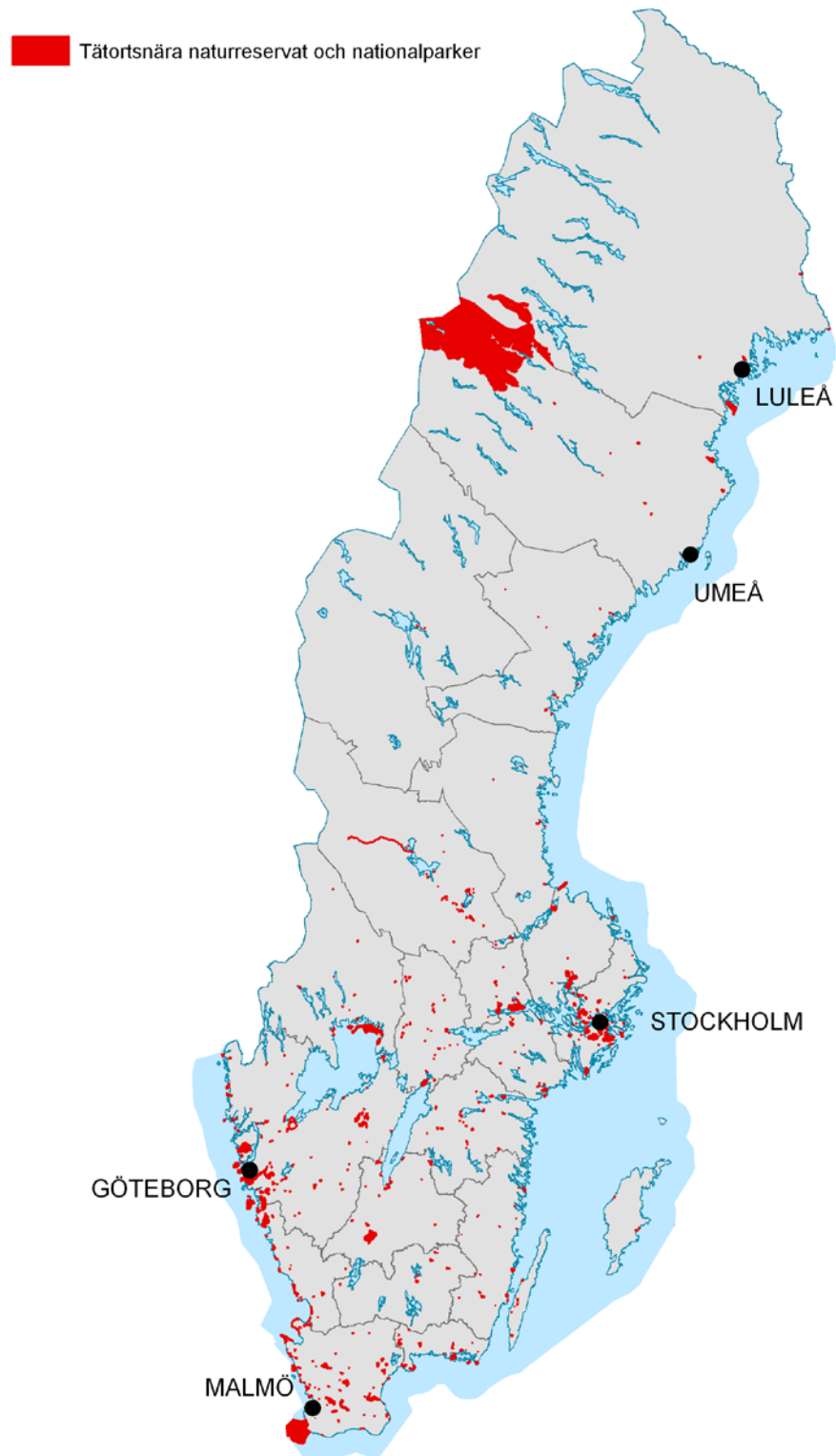
5. Nationalstadsparken Ulriksdal-Haga-Brunnsviken

5. The national city park Ulriksdal-Haga-Brunnsviken



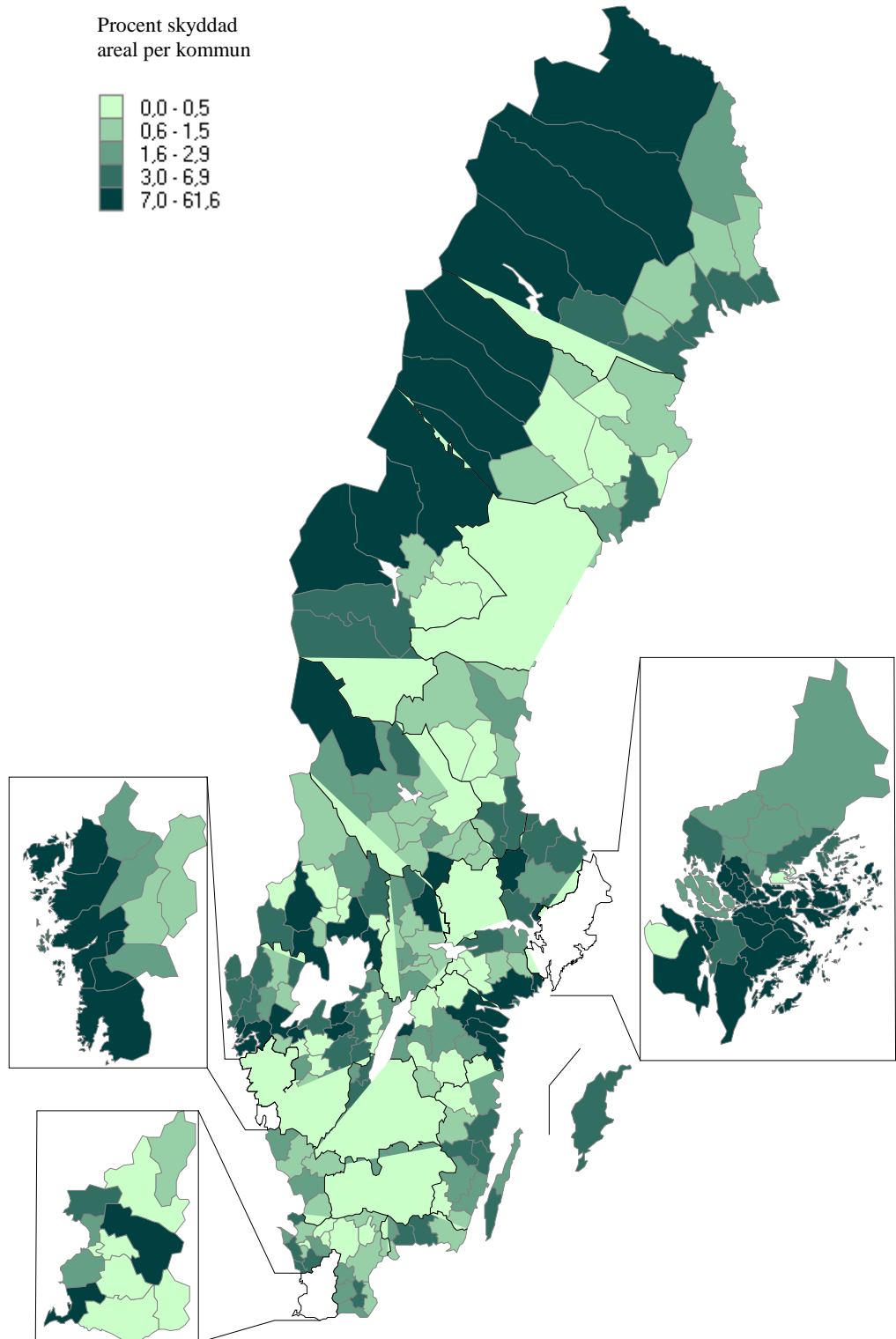
6. Skyddade områden inom 1 km avstånd från ort med > 200 invånare

6. Protected areas within 1 km from locality > 200 inhabitants



7. Skyddad areal (NP, NR, NVO och DVO) kommunvis, procent av total areal i kommunen 2007-12-31

7. Protected area by municipality, per cent of total area



Fakta om statistiken

Detta omfattar statistiken

Syftet med det statistiska meddelandet "Skyddad natur" är att ge en översikt av skyddade områden i Sverige. Med skyddade områden avses här några specifika former av områdesskydd som innebär ett långsiktigt skydd i enlighet med 7 kap miljöbalken och förordningen om områdesskydd. Skyddsformerna inkluderar bland annat nationalparker, naturreservat och biotopskyddsområden som omfattar geografiskt väl avgränsade områden med föreskrifter för att bevara skyddsvärd natur. Statistiken innehåller även uppgifter om skyddade älvar, nationalstadsparker och fridlysta arter. Meddelandet har utarbetats i samarbete mellan SCB och Naturvårdsverket.

Publicering av "Skyddad natur" sker årligen i form av ett Statistiskt Meddelande (SM) i serien Sveriges officiella statistik. SM publiceras i sin helhet på SCB:s hemsida (www.scb.se). Dessutom återfinns statistiken i Sveriges statistiska databaser som också nås via SCB:s hemsida. Merparten av data till statistiksammanställningen är hämtade från Naturvårdsverkets centrala register över skyddade områden, Naturvårdsregistret, NVR, i databasen VIC-Natur.

Definitioner och förklaringar

Följande kortfattade beskrivning avser de i tabell 13 och 14 redovisade naturtyperna.

Skogstyper

Tallskogar. I huvudsak homogen tallskog (>70% tall).

Gransskogar. I huvudsak homogen gransskog (>70% gran).

Barrblandskog. Blandskogar av tall och gran (inget träslag når 70%).

Barrsumpskog. Barr- och lövblandade barrskogar som sammanfaller med myr i kartdata.

Lövblandade barrskogar. Barrskogar med lövträd (>30% lövträd).

Triviallövskogar. I huvudsak homogen lövskog (>70% triviallöv).

Ädellövskogar. I huvudsak homogena ädellövskogar (>70% löv, >50% ädellöv).

Triviallövskogar med ädellövinslag. (Lövskogar med 20-50% ädellöv).

Lövsumpskog. Lövskog som sammanfaller med myr i kartdata.

Hygge. Avverkade skogar de senaste 10-15 åren, max höjd 3-5 meter.

Impediment. Ej produktiv skog, men som faller under skog i kartdata.

Övriga naturtyper

Våtmark (Våtmark, övrig våtmark, hävdad våtmark, torvtäkt)

Äng och betesmark

Övrig öppen mark (Odlad mark, substratmark, exploaterad mark, anläggningar)

Sjöar och vattendrag

Hav

Naturtyper ovanför gränsen för fjällnära skog

Fjällblock och hållmark

Fjällhed. Gräshed (inkl moderat snölega), skarp, torr, frisk och våt rished.

Fjälläng. Lågörtäng, högörtäng, buskmark.

Fjällmyr. Blöt myr, övrig myr.

Fjällbjörkskog. Hedbjörkskog, ängsbjörkskog.

Fjälltallskog.

Fjällbarrskog.

Fjällgransskog.

Lövblandad fjällbarrskog.**Hygge.****Glaciärer och permanenta snöfält.****Vatten**

Övrigt. Kulturmark och låglandsgräsmarker, exploaterad mark (inkl bebyggelse), övrig mark (sandmark etc.).

Så görs statistiken

Uppgifter om skyddad natur i Sverige är till stora delar hämtade från Naturvårdsverkets centrala register över skyddade områden, Naturvårdsregistret, NVR, i databasen VIC-Natur. Uppgifterna avser förhållanden den 31 december 2006. Det registeruttag som ligger till grund för här redovisad sammanställning gjordes i oktober 2008.

Register över skyddade områden - NVR

Enligt 33 § områdesskyddsförordningen skall länsstyrelsen föra ett register över beslut i naturvårdsärenden och andra förhållanden på naturvårdens område (naturvårdsregister). Vidare skall Naturvårdsverket föra ett sammanfattande nationellt register. Med stöd av denna paragraf har Naturvårdsverket meddelat närmare anvisningar i form av en kungörelse för hur detta skall ske (Statens naturvårdsverks författningssamling SNFS 1980:1, NV:4).

Inom ramen för IT-systemet VIC-Natur har ett nytt naturvårdsregister tagits i bruk, databasen NVR. NVR innehåller både administrativa data och själva områdesgränserna och ersätter det tidigare registret samt även den s.k. NAVO-databasen, där digitala gränser förts av Lantmäteriet (Metria). NVR är en del av konceptet VIC-Natur. Genom VIC-Natur har Naturvårdsverket, länsstyrelserna och Lantmäteriet gemensam tillgång till kartdata för områdesskyddet och informationssystem som stödjer verksamheten. I kartdatabasen finns dels de kartdata som genereras via naturvårdsarbetet, dels digitala kartor från Lantmäteriet.

Statistikens tillförlitlighet

Statistiken om nationalparker, naturreservat, naturvårdsområden och Natura 2000-områden bygger på uppgifter från Naturvårdsregistret (databasen NVR). Databasen uppdateras kontinuerligt.

En del arealer har reviderats pga. förändringar i den geometriska utbredningen, t ex kan en utvidgning eller ny inmätning av objektet ha gjorts. Även andra uppgifter kan skilja sig, områden kan t ex tidigare ha varit felaktigt klassade. Vidare skall observeras att ett och samma område som sträcker sig över kommun- eller länsgräns redovisas som ett område i vardera kommunen eller länet med olika objektidentitet.

Mer information om statistiken och dess kvalitet ges i en särskild Beskrivning av statistiken på SCB:s webbplats, www.scb.se.

Förändringar jämfört med föregående meddelande

En del arealförändringar kan noteras jämfört med förra årets statistiska meddelande. Utöver uppdateringar i registret beror detta på att tidigare år har de manuella arealerna från VIC-Natur använts (de arealer som länsstyrelserna själva anger) men nu används istället de arealer som genereras automatiskt i VIC-Natur, dvs arealen baseras på den angivna avgränsningen. De automatiska areorna anses vara av högre kvalitet och tanken är att de fortsättningsvis ska användas för beräkningar till denna rapport.

Årets version av "Skyddad natur" har primärt avgränsats till de skyddsformer som ger ett skydd i enlighet med sjunde kapitlet miljöbalken och förordningen om områdesskydd. Riksintressen enligt miljöbalkens tredje kapitel samt naturvårdsavtal enligt jordabalken har därvidlag exkluderats i föreliggande redovisning.

In English

Summary

The purpose of the report is to give an overall picture of protected areas in Sweden. Protected areas are defined here as statutory protection of nature regulated by the Environmental Code. The report also gives an account of certain revisions and analyses that have been carried out concerning the general status of nature protection in Sweden. The information in this report is taken from the Swedish Environmental Protection Agency's database on protected nature.

Until 1 January 1999, the main legislative provision for nature protection in Sweden was embodied in the Act on the Management of Natural Resources (NRL). On 1 January 1999, the Act was replaced by the Environmental Code.

Protected areas 2007

Statutory protection of nature regulated by the Environmental Code as of 31 December 2007 is summarized below.

Overview of protected areas in Sweden 2007

	Number	Total area, hectares	Land surface hectares
National Parks (NP)	28	699 396	632 568
Nature Reserves (NR)	3 027	4 196 321	3 519 939
Nature Management Areas (NVO)	112	133 404	85 355
Wildlife Sanctuaries (DVO)	928	93 841	64 541
Total	4 095	5 122 961	4 302 403
Habitat protection areas	5 735	18 271	18 271

In total, the above forms of protection encompass 4.30 million hectares of land, which represents 10,5% of Sweden's land surface. The following facts should be particularly noted.

Each nature reserve has its own specific regulations. This entails, for example, that forest tracts within the nature reserves in some cases lack protection or may have only limited protection. Wildlife sanctuary status does not imply any protection for the accompanying biotope/nature type. Only such matters as access, hunting and fishing are regulated.

Natural monuments usually consist of natural objects, such as trees or erratic blocks. The surface areas in this protection category are negligible by comparison and are thus not mentioned here.

The figure 10.5% of Sweden's land surface can therefore only be used as a measure of how much of the land surface receives some degree of legal protection under the auspices of the Environmental Code. This means that this figure gives no indication as to whether the included nature types have satisfactory protection.

Areas with protected status are unevenly distributed in the country because of the need for protection of large old-growth forest areas in the mountainous region. As regards nature reserves, 2.9 million hectares or about 85% of the nature reserve land area is to be found in the three northernmost counties. Within these counties the protected areas are concentrated to the mountains or along the edge of the mountain chain.

The protection of specific biotopes is regulated in the Environmental Code chapter 7, sect. 11 and consists of three types of protection. 5 735 areas com-

prising 18 271 hectares of forest biotopes have been delimited by the County Forestry Boards. The County Government Boards have delimited agricultural biotopes in 85 areas comprising 191 hectares.

In the Environmental Code chapter 4, sect. 6, rivers protected from hydroelectric power exploitation are mentioned. These comprise the four national rivers Torneälven, Kalixälven, Piteälven and Vindelälven and a further 38 river basins with a total area of 153 000 km². Moreover, 10 river courses in 7 rivers are protected.

The Nordic countries have large areas of protected nature per capita compared to other parts of Europe. If, on the other hand, we consider protected nature as a share of total area, many other European countries have protected greater shares of their territories.

List of tables

Explanation of symbols	15
1. National parks	15
2. Nature reserves by county	16
3. Decisions on NR and NVO by local government/county administrative board	16
4. Marine protected areas	17
5. Culture reserves	17
6. Natural monuments by county	18
7. Wildlife sanctuaries by county	18
8. Natura 2000 sites by county	19
9. Water protection areas by county	19
10. Habitat protection areas and biotopes in agricultural land	20
11. Rivers protected against hydro electric power exploitation	21
12. Area of national city park	22
13. Animal and plant species which are protected in the whole country	22
14. Nature types in nature reserves and national parks below the mountainous region border	22
15. Nature types in nature reserves and national parks above the mountainous region border	23
16. Productive forest land in national parks and nature reserves below the mountainous region border by county 2007	23
17a The ten largest nature reserves by total area	24
17b. The ten largest nature reserves by area of forest land	24
17c. The ten largest nature reserves by area of productive forest land below the mountainous region border	24
17d. The ten largest nature reserves by area of wetland	25
17e. The ten largest nature reserves by area of lakes and water courses	25
17f. The ten largest nature reserves by area of meadow and grazing land	25
18. Population within different distances from national parks, nature reserves and nature management areas.	26
19. Trustees of national parks, nature reserves and nature management areas, no. by county	26

20a. Costs for protection of areas	27
20b. Breakdown of costs by form of acquisition	27
21. Protected areas in some countries in 2006	28
22. Protected nature by municipality	29
23. Protected nature, summary	35

List of terms

antal	number of
areal	area
barrblandskog	coniferous mixed forest
barrskog	coniferous forest
barrsumpskog	coniferous swamp forest
begränsat skydd	limited protection
biotopskyddsområde	habitat protection area
björkskog	birch forest
blandskog	mixed forest
block	block, boulder
djurart	animal species
djur- och växtskyddsområde (DVO)	wildlife sanctuary
fjäll	mountain
fjällnära	above the pre-mountain border
fridlyst	protected (by law)
friluftsliv	outdoor recreation
fågeldirektivet	birds directive
förvaltare	trustee
glaciär	glacier
granskog	spruce forest
habitatdirektivet	habitat directive
hed	moor, heath
hygge	clear-felled area
häll	flat rock
impediment	non-productive forest land
jordbruksmark	agricultural land
kommun	municipality
kulturhistoriskt/kulturmiljö	cultural-historical/cultural environment
kulturresevat (KR)	cultural reserve
landyta	land surface (excluding water)
län	county
länsstyrelsen	County Administrative Board
lövblandade barrskogar	deciduous mixed coniferous forest
lövskog	deciduous forest

lövsumpskog	deciduous swamp forest
marin ekologi	marine ecology
marin	marine
medelavst., medelavstånd	average distance
miljö	environment, surroundings
miljöbalken	Environmental Code
miljöskyddslagen	Environmental Protection Act
myr	mire
nationalpark (NP)	national park
nationalstadspark	national city park
Natura 2000-område	Natura 2000 site
naturminne	natural monument
naturreservat (NR)	nature reserve
naturtyp	nature type
naturresurslagen (NRL)	Act on the Management of Natural Resources
naturvårdsavtal	nature conservation agreement
naturvårdslagen (NVL)	Nature Conservation Act
naturvårdsområde (NVO)	nature management area
Naturvårdsverket	The Swedish Environmental Protection Agency
Riksantikvarieämbetet	The National Heritage Board
sjö	lake
Skogsstyrelsen	National Board of Forestry
skogstyp	forest type
Skogsstyrelsen	The Swedish Forest Agency
skyddad natur	protected area
skyddad produktiv skogsmark	protected productive forest land
skötselplan	management plan
staten	government(-owned)
stiftelse	foundation
tallskog	pine forest
triviallövskog	trivial deciduous forest
vatten	water
vattenkraftsutbyggnad	exploitation of hydroelectric power
vattenskyddsområde (VSO)	Water protection area
ädellövskog	selected valuable broad-leaved forest
älv	river
äng	meadow